

PRESSEMELDUNG

11. Juni 2018

Maple Gold grenzt bei Stepout-Bohrungen in den Zonen Nika und NW weitere Mineralisierungen ab

11. Juni 2018 – Montreal (Quebec): Maple Gold Mines Ltd. („Maple Gold“ oder das „Unternehmen“) (TSX-V: MGM, OTCQB: MGMLF; Frankfurt: M3G - <https://www.youtube.com/watch?v=EQ5Ha9MCKWE&t=70s>) freut sich, weitere Bohrerergebnisse aus den Zonen Nika und NW im nordwestlichen Teil des aktuellen Ressourcengebiets bekannt zu geben.

Im Bereich der Zone Nika hat Bohrloch DO-18-227 am südöstlichen Rand des Gebiets der bestehenden von Micon (2018) erstellten Ressource einen Abschnitt von 5 m mit 2,32 g/t Au in einer Bohrlochtiefe von 101 m (geschätzte vertikale Tiefe von 90 m, geschätzte wahre Mächtigkeit von rund 4,5 m) durchschnitten. Bei diesem Abschnitt handelt es sich um eine neue in Syenit gelagerte Zone rund 130 m südlich - und parallel zu - der primären mineralisierten Zone im Satelliten-Grubenmodell (Micon, 2018), das westlich der neuen Zonen Nika liegt (Abb. 1). Dies stellt also eine zusätzliche Mineralisierung dar, die zu einer bescheidenen Erhöhung der vorhandenen Ressourcenbasis beitragen könnte.

Im Bereich der Zone NW ergab DO-18-223, ein Stepout-Loch, das rund 270 m westlich des Grubenmodells in der Zone NW niedergebracht wurde, einen Abschnitt von 3,0 m mit 1,58 g/t Au in einer Bohrlochtiefe von 99 m (geschätzte vertikale Tiefe von 78 m, geschätzte wahre Mächtigkeit von rund 2,7 m). Hierbei handelt es sich um eine neue in Vulkangestein gelagerte Zone, die etwa 150 m nördlich - und parallel zu - der nördlichsten mineralisierten Zone und dem dazugehörigen Drahtgittermodell liegt, was ebenfalls zu einer bescheidenen Erhöhung der bestehenden Ressourcenbasis beitragen könnte. Dieser Abschnitt befindet sich etwa 270 m westlich des historischen Bohrlochs 4140-94-05, das in derselben Tiefe 1,32 g/t Au über 5,6 m durchteuft hat. Angesichts eines Abstands von etwa 300 m zwischen den bestehenden Bohrlöchern östlich von DO-18-223 sind zusätzliche Bohrungen erforderlich, nicht nur um die Kontinuität der Mineralisierung zu bewerten, sondern auch um mögliche strukturelle Kreuzungen zu prüfen, die zu einer Verbreiterung der mineralisierten Zonen führen können, wie in den kürzlich entdeckten Zonen bei Nika etwa 800 m weiter südöstlich festgestellt wurde (siehe Abb. 1).

In den allgemeinen Bereichen der Zonen Nika und NW stehen nur noch die Analyseergebnisse für die Bohrlöcher DO-18-245 (Stepout-Loch in Zone NW) und DO-18-241 (Zone Nika) aus; letzteres könnte die Kontinuität der bedeutenden Mineralisierung (50 m mit 1,77 g/t Au, ungeschnitten), wie in DO-18-218 definiert (siehe Pressemitteilung vom 14. Mai 2018), in Südost-Richtung bestätigen. Alle bisher hervorgehobenen Bohrerergebnisse aus den Zonen Nika und NW finden Sie in der Übersichtstabelle, die dieser Pressemitteilung beigelegt ist.

Matthew Hornor, President und CEO von Maple Gold, sagte dazu: „Wir haben zwischen den bestehenden Ressourcengebieten sowie jenseits dieser im nordwestlichen Teil des allgemeinen Ressourcengebiets jetzt mehrere neue mineralisierte Zonen entdeckt. Diese neuen mineralisierten Zonen in den Bereichen Nika und NW verlaufen entlang des Einfallwinkels Richtung Oberfläche und sind außerdem in Streichrichtung offen.“

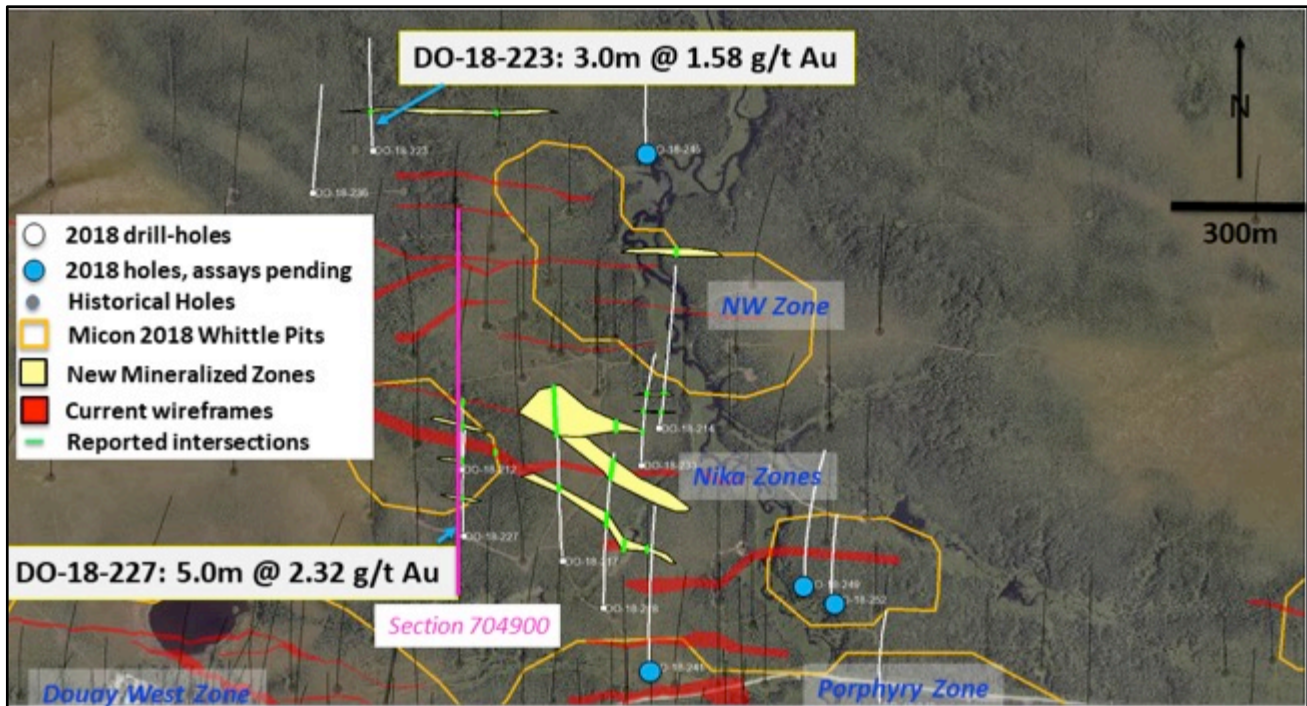


Abbildung 1: Bohrplan für die Zonen NW und Nika: Beide gemeldeten neuen Durchörterungen stellen neue Zonen dar. Die weißen Linien stellen den Verlauf der Bohrlöcher 2018 dar. Beachten Sie die Ausdünnungen und Ausblähungen in Teilen der Zone Nika (gelbe Polygone) und in mehreren der Drahtgittermodelle (mit einem Cutoff-Wert von 0,1 g/t Au definiert).

Die räumliche Verteilung der neuen mineralisierten Zonen, die in Abbildung 1 oben in hellgelb dargestellt ist, zeigt, dass nicht nur die Lücken zwischen den bestehenden Ressourcengebieten langsam geschlossen werden, sondern auch zusätzliche Zonen innerhalb und außerhalb dieser Gebiete definiert werden. Am nördlichen Rand der Zone NW sind zusätzliche Stepout-Bohrungen angezeigt, da in diesem Gebiet nur sehr wenig gebohrt wurde.

Die westlichsten mineralisierten Zonen in Abbildung 2 unten, wie in der Draufsicht in Abbildung 1 dargestellt, stellen völlig neue Zonen dar. Alle anderen Zonen in diesem Querschnitt, die bei historischen Bohrungen definiert wurden, haben jeweils entsprechende Drahtgittermodelle. Bitte beachten Sie das Vorhandensein von mineralisierten Zonen innerhalb des primären Syenitkörpers sowie die dazugehörigen lithologischen Kontakte, ein roter Faden bei Douay.



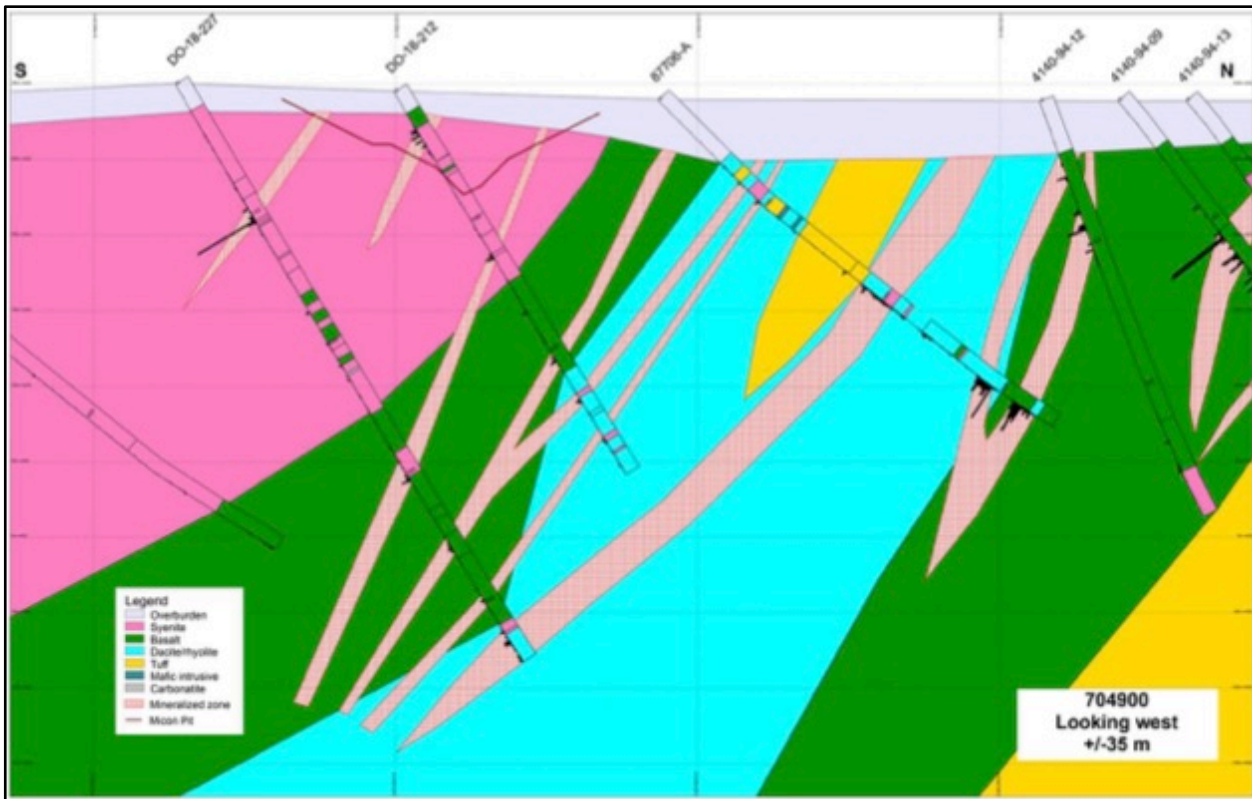


Abbildung 2: Geologischer Schnitt für DO-18-227. Die vertikalen Rasterlinien sind 200 m voneinander entfernt, die horizontalen Linien 50 m.

Die Goldmineralisierung in den Zonen im Bereich Nika steht mit größeren syenitischen Körpern in Zusammenhang, während die Mineralisierung in der Zone NW weiter nördlich eher in gemischte Vulkan- und Tuffgesteine und insbesondere in der Nähe von lithologischen Kontakten gelagert ist. Dieser Kontrast ist auch in Abbildung 3 unten dargestellt.

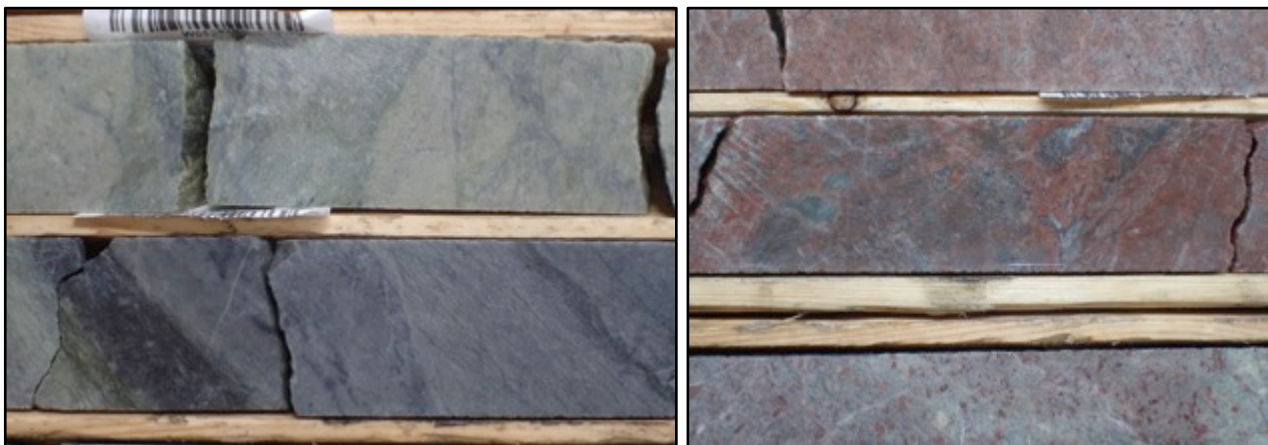


Abbildung 3: Links, Bohrkern aus DO-18-223, innerhalb der mineralisierten Zone mit distinkter Quarz-Serizit-(Pyrit) -Alteration in Tuffstein, mit dunklen Bändern mit höherem Pyritgehalt. Rechts, Bohrkern aus DO-18-227,



innerhalb der gemeldeten oberen mineralisierten Zone mit charakteristischerem stark gebrochenem hellrosafarbenen bis roten Syenit. Der Kerndurchmesser beträgt 47 mm.

Tabelle: Höhepunkte der bisherigen Bohrerergebnisse 2018 aus dem Lückenbereich zwischen Nika und NW (neue Ergebnisse grau hinterlegt)

Bohrloch	Rechtswert t	Hochwert t	Azimut	Neigung g	Länge	von	bis	Abschnitt t	Au ppm
DO-18-223	704700	5492492	354	-53	351	99,0	102,0	3,0	1,58
DO-18-227	704896	5491654	360	-60	447	101,0	106,0	5,0	2,32
einschließlic h						104,0	105,0	1,0	8,84
DO-18-227						301,0	306,0	5,0	0,50
einschließlic h						304,0	305,0	1,0	1,15
DO-18-227						429,5	432,9	3,4	0,80
DO-18-233	705283	5491808	360	-50	366	165,0	167,0	2,0	0,55
DO-18-236	704570	5492400	003	-50	351,2	No	assays	over	0,25 g/t
DO-18-218	705200	5491498	360	-45	480	201,0	222,5	21,5	0,54
DO-18-218						297,0	347,0	50,0	1,77
einschließlic h						297,0	324,0	27,0	1,38
DO-18-218						342,8	347,0	4,2	8,92
DO-18-218						409,8	423,0	13,2	0,86
einschließlic h						415,0	419,5	4,4	1,24
DO-18-218						453,0	454,0	1,0	1,67
DO-18-217	705112	5491600	360	-50	498	147,7	150,0	2,3	1,83
DO-18-217						175,5	178,0	2,6	1,19
DO-18-217						303,0	333,8	30,8	0,81
einschließlic h						309,0	326,0	17,0	1,08
DO-18-217						333,0	333,8	0,8	1,64
DO-18-214	705321	5491889	360	-50	477	181,0	184,0	3,0	0,86
einschließlic h						181,0	182,0	1,0	1,71
DO-18-214						424,5	434,0	9,5	1,01
einschließlic h						424,5	428,0	3,5	1,88
einschließlic h						433,0	434,0	1,0	1,50
DO-18-214						441,5	446,4	4,9	0,74
DO-18-212	704892	5491799	360	-60	296,2	28,7	42,0	13,3	0,43



einschließlich				
h	33,0	34,3	1,3	1,25
einschließlich				
h	37,0	38,0	1,0	1,07
DO-18-212	125,6	130,0	4,5	0,67
einschließlich				
h	127,1	127,9	0,9	1,15

Bei den angegebenen Abschnitten handelt es sich um Bohrkernlängen, die etwa 90 % der wahren Mächtigkeit entsprechen. Die Koordinaten sind NAD83 Zone 17N. Alle Proben wurden von ALS Laboratories anhand des AU-ICP-21-Verfahrens, d.h. einer 30-Gramm-Brandprobe mit abschließendem ICP-Verfahren, analysiert. Bei Werten oberhalb der Grenze von >10 g/t Au wurde die Analyse mittels AU-GRA21, also gravimetrischer Analyse bei einem Probengewicht von 30 Gramm, wiederholt. Der nominale Cutoff-Wert für die Ermittlung von Abschnitten ist 0,25 g/t Au, je nach der Gehaltsverteilung können die tatsächlichen Cutoff-Werte etwas höher oder geringer sein.

Qualifizierte Person

Der wissenschaftliche und technische Inhalt dieser Pressemitteilung wurde von unter der Aufsicht von Fred Speidel, M.Sc., P.Geol., Vice President Exploration von Maple Gold, geprüft und zusammengestellt. Herr Speidel ist eine qualifizierte Person gemäß National Instrument 43-101 Standards of Disclosure for Mineral Projects. Herr Speidel hat die Daten hinsichtlich der Explorationsinformation in dieser Pressemitteilung durch seine unmittelbare Beteiligung an den Arbeiten bestätigt.

Qualitätssicherung (QA) und Qualitätskontrolle (QC)

Maple Gold setzt bei Douay strenge Qualitätssicherungs- („QA“) und Qualitätskontroll- („QC“) -protokolle um, die die Planung und Platzierung von Bohrlöchern im Feld, das Bohren und die Gewinnung des NQ-Bohrkerns, die Vermessung von Bohrlöchern, den Transport der Bohrkern zum Douay Camp, die Kernprotokollierung durch qualifiziertes Personal, die Beprobung und Verpackung des Kerns für die Analyse, den Transport des Kerns vom Standort zum Analyselabor, die Probenaufbereitung für die Analyse, die Analyse, Erfassung und abschließende statistische Prüfung der Ergebnisse betreffen. Für eine vollständige Beschreibung der Protokolle besuchen Sie bitte die QA/QC-Seite auf der Website des Unternehmens: <http://maplegoldmines.com/index.php/en/projects/qa-qc-qp-statement>

Über Maple Gold

Maple Gold ist ein Goldexplorationsunternehmen in einem fortgeschrittenen Stadium, das sich auf die Definition eines ausgedehnten Goldprojekts in einer der weltweit besten Bergbaurechtssprechungen konzentriert. Das unternehmenseigene Goldprojekt Douay umfasst eine Gesamtfläche von 370 km² und liegt in der Deformationszone Casa Berardi, die sich im ertragreichen Grünsteingürtel Abitibi im Norden der kanadischen Provinz Quebec befindet. Für dieses Projekt wurde bereits eine Goldressource ermittelt und die Vererzung ist nach wie vor in mehreren Richtungen offen. In diesem ertragreichen Bergbaugebiet gibt es hervorragende Infrastruktureinrichtungen und mehrere große aktive Minen. Maple Gold hat jetzt eine bedeutende Winterbohrkampagne abgeschlossen, um die bekannten Ressourcengebiete zu erweitern und neu entdeckte Ziele innerhalb der Liegenschaft des Unternehmens zu überprüfen, die sich über eine Streichlänge



von 55 km entlang der Deformationszone Casa Berardi erstreckt. Weitere Informationen finden Sie unter www.maplegoldmines.com.

FÜR MAPLE GOLD MINES LTD.

“Matthew Hornor”

B. Matthew Hornor, President & CEO

Nähere Informationen erhalten Sie über:

Mr. Joness Lang
VP, Corporate Development
Office: +1 416.306.8124
E-Mail: klang@maplegoldmines.com

In Europa:
Swiss Resource Capital AG
Jochen Staiger
info@resource-capital.ch
www.resource-capital.ch

WEDER DIE TSX VENTURE EXCHANGE NOCH DEREN REGULIERUNGSORGANE (IN DEN STATUTEN DER TSX VENTURE EXCHANGE ALS REGULATION SERVICES PROVIDER BEZEICHNET) ÜBERNEHMEN KEINERLEI VERANTWORTUNG FÜR DIE ANGEMESSENHEIT ODER GENAUIGKEIT DIESER PRESSEMELDUNG.

Zukunftsgerichtete Aussagen:

Diese Pressemitteilung enthält zukunftsgerichtete Aussagen und zukunftsgerichtete Informationen (zusammen als „zukunftsgerichtete Aussagen“ bezeichnet) im Sinne der einschlägigen kanadischen Wertpapiergesetze. Diese beinhalten Aussagen über das Mineralpotenzial der Porphyry-Zone, das Potenzial für bedeutende Mineralisierung in anderen Bohrungen im Rahmen des Bohrprogramms, auf das hierin verwiesen wird, und den Abschluss des Bohrprogramms. Zukunftsgerichtete Aussagen basieren auf Vermutungen, Unsicherheiten und der nach bestem Wissen der Unternehmensführung erfolgten Einschätzung der zukünftigen Ereignisse. Die tatsächlichen Ereignisse oder Ergebnisse könnten sich erheblich von den Erwartungen und Prognosen des Unternehmens unterscheiden. Die Anleger werden darauf hingewiesen, dass zukunftsgerichtete Aussagen eine Reihe von Risiken und Unsicherheiten beinhalten. Die Leser werden daher darauf hingewiesen, dass sie sich nicht vorbehaltlos auf zukunftsgerichtete Aussagen verlassen sollten. Zukunftsgerichtete Aussagen enthalten, beschränken sich jedoch nicht auf Aussagen im Hinblick auf die den zeitlichen Ablauf und den Abschluss der Privatplatzierung. Im Zusammenhang mit dieser Pressemeldung sollen Begriffe wie „erwarten“, „werden“, „beabsichtigen“ und ähnliche Ausdrücke auf zukunftsgerichtete Aussagen hinweisen.

Zukunftsgerichtete Aussagen basieren auf bestimmten Schätzungen, Erwartungen, Analysen und Meinungen, die das Management zum Zeitpunkt der Äußerung solcher Aussagen für angemessen hält, oder die in bestimmten Fällen auch auf der fachlichen Meinung von Dritten. Solche zukunftsgerichteten Aussagen



unterliegen bekannten und unbekanntem Risiken, Unsicherheiten und sonstigen Faktoren, die dazu führen können, dass unsere tatsächlichen Ereignisse, Ergebnisse, Leistungen oder Erfolge erheblich von den zukünftigen Ereignissen, Ergebnissen, Leistungen oder Erfolgen abweichen, die in solchen zukunftsgerichteten Aussagen direkt oder indirekt genannt wurden. Eine genauere Beschreibung solcher Risiken und anderer Faktoren, die dazu führen könnten, dass sich die tatsächlichen Ergebnisse erheblich von den in solchen zukunftsgerichteten Aussagen direkt oder indirekt erwähnten Ergebnissen unterscheiden, finden Sie in den von Maple Gold Mines bei der kanadischen Wertpapierregulierungsbehörde eingereichten Unterlagen, die auf der Webseite www.sedar.com bzw. auf der Webseite des Unternehmens (www.maplegoldmines.com) veröffentlicht wurden. Das Unternehmen betont ausdrücklich, dass es weder die Absicht noch die Verpflichtung hat, solche zukunftsgerichteten Aussagen zu korrigieren bzw. zu aktualisieren, weder aufgrund neuer Informationen bzw. zukünftiger Ereignisse noch aus sonstigen Gründen, es sei denn, dies wird gesetzlich gefordert.

Die Ausgangssprache (in der Regel Englisch), in der der Originaltext veröffentlicht wird, ist die offizielle, autorisierte und rechtsgültige Version. Diese Übersetzung wird zur besseren Verständigung mitgeliefert. Die deutschsprachige Fassung kann gekürzt oder zusammengefasst sein. Es wird keine Verantwortung oder Haftung: für den Inhalt, für die Richtigkeit, der Angemessenheit oder der Genauigkeit dieser Übersetzung übernommen. Aus Sicht des Übersetzers stellt die Meldung keine Kauf- oder Verkaufsempfehlung dar! Bitte beachten Sie die englische Originalmeldung auf www.sedar.com, www.sec.gov, www.asx.com.au/ oder auf der Firmenwebsite!

