



REVIVAL GOLD

durchschneidet 0,94 g/t Gold über 54 Meter bei Arnett und 20,1 g/t Gold über 2,1 Meter bei Beartrack

Toronto, ON - 14. Januar 2019 - Revival Gold Inc. (TSXV: RVG, OTCQB: RVLGF - http://www.commodity-tv.net/c/search_adv/?v=298437) („Revival Gold“ oder das „Unternehmen“), ein wachstumsorientiertes Goldexplorations- und -entwicklungsunternehmen, gibt die Ergebnisse der letzten vier Bohrungen der Kernbohrprogramme des Unternehmens im Jahre 2018 bei den Goldprojekten Arnett („Arnett“) und Beartrack („Beartrack“) in Lemhi County, Idaho, bekannt.

Highlights

- AC18-16D und AC18-17D im Haidee-Gebiet bei Arnett durchschnitten jeweils **0,64 g/t Au über 15,3 Meter¹ und 0,94 g/t Au über 54,3 Meter¹**;
- BT18-221D im Joss-Gebiet bei Beartrack durchschnitt **20,1 g/t Au über 2,1 Meter¹ innerhalb von 6,65 g/t Au über 8,2 Meter¹**; und
- BT18-222D im South Pit-Gebiet bei Beartrack durchschnitt **1,79 g/t Au über 16,3 Meter¹**.

¹ Bohrlochbreite; Schätzungen der tatsächlichen Breite und der Bohrlochpositionen der Mineralisierung sind in der folgenden Tabelle dargestellt.

„AC18-16D und AC18-17D, die letzten und nördlichsten beiden Bohrlöcher, die während des Programms im Jahre 2018 bei Arnett entlang des Streichens im Haidee-Gebiet gebohrt wurden, durchschnitten bedeutende Breiten einer oberflächennahen Oxid-Goldmineralisierung“, sagte Hugh Agro, Präsident & CEO. „Bei Beartrack, im Gebiet Joss, hat Bohrloch BT18-221D einige der besten Goldqualitäten durchschnitten, die bisher bei diesem Projekt erzielt wurden. Zusammengenommen unterstreichen diese Ergebnisse das vielversprechende Potenzial und den breiten Spielraum für Folgeexplorationsaktivitäten, die wir 2019 für Beartrack-Arnett sehen.“

Einzelheiten

Die Ergebnisse der letzten beiden Kernbohrungen (AC18-16D und AC18-17D) des Sechslöchprogramms aus dem Jahre 2018 bei Arnett und der letzten beiden Kernbohrungen (BT18-221D und BT18-222D) des Fünfzählöchprogramms von 2018 bei Beartrack werden im Folgenden vorgestellt:

Loch- nummer	Gebiet	Azimet (Grad)	Fallen (Grad)	Von (m)	Bis (m)	Bohrungs- breite (m)	Geschätzte Wahre Breite ¹ (m)	Feuerproben- Goldgehalt (g/t)
AC18-16D²	Haidee	065	-55	15,3	30,6	15,3	15,3	0,64
Einschl.				23,4	23,7	0,4	0,4	15,4
				72,5	94,6	22,1	22,1	0,48
Einschl.				86,3	86,9	0,6	0,6	5,03
				11,9	12,8	11,9	11,9	0,66
Einschl.				12,8	12,8	2,0	2,0	2,35
AC18-17D	Haidee	065	-55	42,2	48,2	5,9	5,9	0,96
				57,3	70,1	12,8	12,8	2,37
Einschl.				69,3	70,1	0,8	0,8	21,0
				92,4	14,6	54,3	54,3	0,94
Einschl.				13,1	14,6	5,5	5,5	3,53
BT18-221D³	Joss	300	-50	377,6	38,9	8,2	n/a	6,65
Einschl.				383,7	38,9	2,1	n/a	20,1
				393,5	39,2	2,7	n/a	2,97
BT18-222D	South Pit	300	-50	626,2	642,5	16,3	9	1,79

¹ Die wahre Breite ist eine Schätzung im Haidee-Gebiet, die ungefähr der gebohrten Breite entspricht. Echte Breitenschätzungen in den Gebieten South Pit und Ward's Gulch sowie im Bereich zwischen South Pit und Joss basieren auf einer vertikal fallenden Mineralzone. Die tatsächliche Breite im Joss-Bereich ist unbekannt (n/a). Bohrlöcher werden während des Bohrens typischerweise steiler, so dass die Neigung des Bohrlochs in der Tiefe möglicherweise nicht mit der Neigung an der Mündung übereinstimmt. Aufgrund von Rundungen können sich die Zahlen möglicherweise nicht summieren.

² Die Ausbeute für das Intervall 122,8 m bis 124,6 m betrug 40%.

³ Die Ausbeute für die Intervalle 393,5 Meter bis 395,0 Meter und 395,9 Meter bis 396,2 Meter war 30% bzw. 20%. Die Intervalle unmittelbar unterhalb des oberen Intervalls und unmittelbar oberhalb des unteren Intervalls hatten eine Ausbeute von 0%.

Die Mineralisierung im Haidee-Gebiet bei Arnett bleibt entlang des Streichens nach Süden und Norden sowie nach unten geneigt im Westen offen. Die Mineralisierung tritt oft als sichtbares gediegenes Gold in oxidiertem Pyrit auf, was zu sehr unterschiedlichen Assay-Werten führt. Dieser Nugget-Effekt tritt auch bei größeren Probengrößen (zwei Assay-Tonnen) auf. Aus diesem Grund beabsichtigt Revival Gold, seine herkömmlichen Zwei-Assay-Tonnen-Feuerproben bei Haidee mit Metallsieb-Assays von größerem Pulver als normal zu ergänzen.



Abbildung 1 veranschaulicht eine Draufsicht bei Arnett, welche die mineralisierte Hülle im Haidee-Gebiet, die elf von Meridian Gold Inc. 1997 gebohrten Kernbohrungen und die sechs von Revival Gold 2018 fertiggestellten Kernbohrungen zeigt.

Die Mineralisierung bei Beartrack bleibt offen südlich von Joss, nördlich entlang des Streichens zwischen den Gebieten South Pit und Ward's Gulch und bis in das Gebiet North Pit hinein.

Abbildung 2 veranschaulicht eine aktuelle nach Nordwesten gerichtete Längsschnittansicht bei Beartrack, die das aktuelle Beartrack-Mineralressourcenblockmodell (siehe „Mineral Resource Estimate, Beartrack Property, Lemhi County, Idaho, United States“, vom 12. Juli 2018, mit weiteren Details) sowie die Lage und die Ergebnisse aller fünfzehn Bohrungen zeigt, die 2018 bei Beartrack abgeschlossen wurden.

Eine Folgephase der Bohr- und metallurgischen Testarbeiten für Beartrack-Arnett ist in Planung. Revival Gold erwartet, dass es noch in diesem Jahr mit den Vorbereitungsarbeiten für eine aktualisierte Ressourcenschätzung beginnen wird.

Qualitätssicherungs-/Qualitätskontrollprogramm

Die Qualitätssicherung/Qualitätskontrolle beinhaltet die regelmäßige Hinzugabe von Doppel-, Leer- und zertifizierten Referenz-Standardproben in die Probencharge. Kontrollproben werden am Ende des Bohrprogramms bei einem Kontrolllabor eingereicht. Die Probenergebnisse werden sofort nach Erhalt geprüft und alle Unstimmigkeiten werden untersucht. Die Proben werden bei der Probenaufbereitungsanlage von ALS Minerals in Elko (Nevada) eingereicht. Die Goldanalyse erfolgt in der Laboreinrichtung von ALS Minerals in Reno (Nevada) und die geochemische Multi-Element-Analyse wird im Labor von ALS Minerals in Vancouver (British Columbia) durchgeführt. ALS Minerals ist ein gemäß ISO 17025:2005 zertifiziertes Labor.

Die Goldanalyseergebnisse für das Beartrack Projekt werden mittels Brandprobe und AAS mit einem nominellen Probengewicht von 30 Gramm (*Au-AA25*) ermittelt. Bei oberflächennahen Bohrlöchern, die eine laugbare Mineralisierung anpeilen, wird Gold auch mittels Cyanidlaugung mit AAS-Abschluss mit einem nominellen Probengewicht von 30 Gramm (*Au-AA13*) ermittelt. Geochemische Multi-Element-Analysen werden bei ausgewählten Bohrlöchern mittels der *ME-MS 61*-Methode durchgeführt. Die Probenaufbereitung für das Beartrack Projekt erfolgt nach der *Prep 31*-Methode, bei der eine 250-Gramm-Trübe aufbereitet wird.

Die Goldanalyseergebnisse für das Arnett Projekt werden mittels Brandprobe und AAS mit einem nominellen Probengewicht von 50 Gramm (*Au-AA24*) ermittelt. Bei manchen Arnett-Bohrlöchern wird Gold auch mittels Cyanidlaugung mit AAS-Abschluss mit einem nominellen Probengewicht von 30 Gramm (*Au-AA13*) ermittelt. Geochemische Multi-Element-Analysen werden bei ausgewählten



Bohrlöchern mittels der *ME-MS 61*-Methode durchgeführt. Die Probenaufbereitung für das Arnett Projekt erfolgt nach der *Prep 31B*-Methode, bei der eine 1.000-Gramm-Trübe aufbereitet wird.

Über Revival Gold Inc.

Revival Gold Inc. ist ein wachstumsorientiertes Goldexplorations- und -erschließungsunternehmen. Das Unternehmen verfügt über das Recht auf den Erwerb sämtlicher Anteile (100 %) an Meridian Beartrack Co., dem Besitzer des ehemals produzierenden Goldprojekts Beartrack in Lemhi County (Idaho). Revival besitzt außerdem die Rechte auf eine hundertprozentige Beteiligung am benachbarten Goldprojekt Arnett Creek.

Zusätzlich zu seinen Beteiligungen an Beartrack und Arnett Creek verfolgt das Unternehmen auch andere Möglichkeiten zur Goldexploration und -erschließung und besitzt einen Anteil von 51 % am Phosphatprojekt Diamond Mountain in Uintah County (Utah).

Revival Gold verfügt über etwa 42 Millionen ausstehende Aktien und einen Betriebskapitalsaldo von 2,3 Millionen Dollar (Stand: 30. September 2018). Zusätzliche Veröffentlichungen zu den Geschäftsberichten, technischen Berichten, Berichten über wesentliche Veränderungen, Pressemitteilungen und andere Informationen über das Unternehmen erhalten Sie über www.revival-gold.com oder bei SEDAR unter www.sedar.com.

Für weitere Informationen besuchen Sie bitte www.revival-gold.com oder kontaktieren Sie:

Andrea Totino, *Investor Relations Manager*, Tel.: (416) 366-4100, E-Mail: info@revival-gold.com

In Europa:
Swiss Resource Capital AG
Jochen Staiger
info@resource-capital.ch
www.resource-capital.ch

Vorsorglicher Hinweis

Die TSX Venture Exchange und deren Regulierungsorgane (in den Statuten der TSXV als „Regulation Services Provider“ bezeichnet) übernehmen keinerlei Verantwortung für die Angemessenheit oder Genauigkeit dieser Pressemeldung.

Diese Pressemeldung enthält bestimmte „zukunftsgerichtete Aussagen“, die keine historischen Tatsachen darstellen. Die zukunftsgerichteten Aussagen beinhalten Schätzungen und Angaben, die die zukünftigen Pläne, Zielsetzungen oder Ziele des Unternehmens beschreiben, einschließlich von



Aussagen, wonach das Unternehmen oder das Management bestimmte Bedingungen oder Ergebnisse erwartet. Zukunftsgerichtete Aussagen sind möglicherweise an Begriffen wie „glaubt“, „erwartet“, „rechnet mit“, „schätzt“, „kann“, „könnte“, „würde“, „wird“, oder „plant“ zu erkennen. Da zukunftsgerichtete Aussagen auf Annahmen beruhen und sich auf zukünftige Ereignisse und Bedingungen beziehen, sind sie naturgemäß inhärenten Risiken und Unsicherheiten unterworfen. Obwohl diese Aussagen auf den Informationen beruhen, die dem Unternehmen derzeit zur Verfügung stehen, kann das Unternehmen nicht gewährleisten, dass die tatsächlichen Ergebnisse den Erwartungen des Managements entsprechen werden. Risiken, Unsicherheiten und andere Faktoren im Zusammenhang mit zukunftsgerichteten Informationen können dazu führen, dass die tatsächlichen Ereignisse, Ergebnisse, Leistungen, Aussichten und Chancen wesentlich von jenen abweichen, die in zukunftsgerichteten Informationen zum Ausdruck gebracht oder impliziert werden. Die zukunftsgerichteten Informationen in dieser Pressemeldung beinhalten, sind jedoch nicht beschränkt auf die Zielsetzungen, Ziele oder zukünftigen Pläne des Unternehmens, Aussagen, Explorationsergebnisse, die mögliche Mineralisierung, die Schätzung der Mineralressourcen, die Pläne für die Exploration und Minenererschließung, den zeitlichen Ablauf der Aufnahme der Betriebstätigkeit und Schätzungen zur Marktlage. Zu den Faktoren, die eine deutliche Abweichung der tatsächlichen Ergebnisse von diesen zukunftsgerichteten Informationen bewirken können, gehören unter anderem die Unfähigkeit, Mineralressourcen zu identifizieren; die Unfähigkeit, die geschätzten Mineralressourcen in Reserven umzuwandeln; die Unfähigkeit, eine Machbarkeitsstudie durchzuführen, die eine Produktionsentscheidung empfiehlt; der vorläufige Charakter der metallurgischen Testergebnisse; Verzögerungen bei der Einholung bzw. die Unfähigkeit, die erforderlichen Regierungs-, Umwelt- oder sonstige Projektgenehmigungen einzuholen; politische Risiken; Unsicherheiten in Zusammenhang mit der Verfügbarkeit und den Kosten von Finanzierungen, die in Zukunft erforderlich sind; Veränderungen auf den Kapitalmärkten; Inflation; Wechselkursänderungen; Rohstoffpreisschwankungen; Verzögerungen bei der Erschließung des Projekts; eine bedeutende Abweichung der Kapital-, Betriebs- und Sanierungskosten von den Schätzungen sowie andere Risiken in Zusammenhang mit der Mineralexplorations- und -erschließungsbranche und diejenigen Risiken, die in den auf SEDAR veröffentlichten Unterlagen des Unternehmens angeführt sind. Obwohl das Unternehmen der Ansicht ist, dass die Annahmen und Faktoren, die den zukunftsgerichteten Informationen in dieser Pressemeldung zugrunde liegen, angemessen sind, sollte kein ungebührliches Vertrauen in diese Informationen gesetzt werden, da sie lediglich zum Datum dieser Pressemeldung Gültigkeit haben. Es kann nicht garantiert werden, dass solche Ereignisse im zeitlich vorgegebenen Rahmen bzw. überhaupt eintreten. Das Unternehmen hat weder die Absicht noch die Verpflichtung, zukunftsgerichtete Informationen aufgrund neuer Erkenntnisse, zukünftiger Ereignisse bzw. sonstiger Umstände zu aktualisieren oder zu korrigieren, sofern dies nicht gesetzlich vorgeschrieben ist.

Die Ausgangssprache (in der Regel Englisch), in der der Originaltext veröffentlicht wird, ist die offizielle, autorisierte und rechtsgültige Version. Diese Übersetzung wird zur besseren Verständigung mitgeliefert. Die deutschsprachige Fassung kann gekürzt oder zusammengefasst sein. Es wird keine Verantwortung oder Haftung für den Inhalt, die Richtigkeit, die Angemessenheit oder die Genauigkeit

dieser Übersetzung übernommen. Aus Sicht des Übersetzers stellt die Meldung keine Kauf- oder Verkaufsempfehlung dar! Bitte beachten Sie die englische Originalmeldung auf www.sedar.com, www.sec.gov, www.asx.com.au/ oder auf der Firmenwebsite!

Abbildung 1 - Arnett Projekt, Planansicht des Haidee-Gebiets (14. Januar 2019)

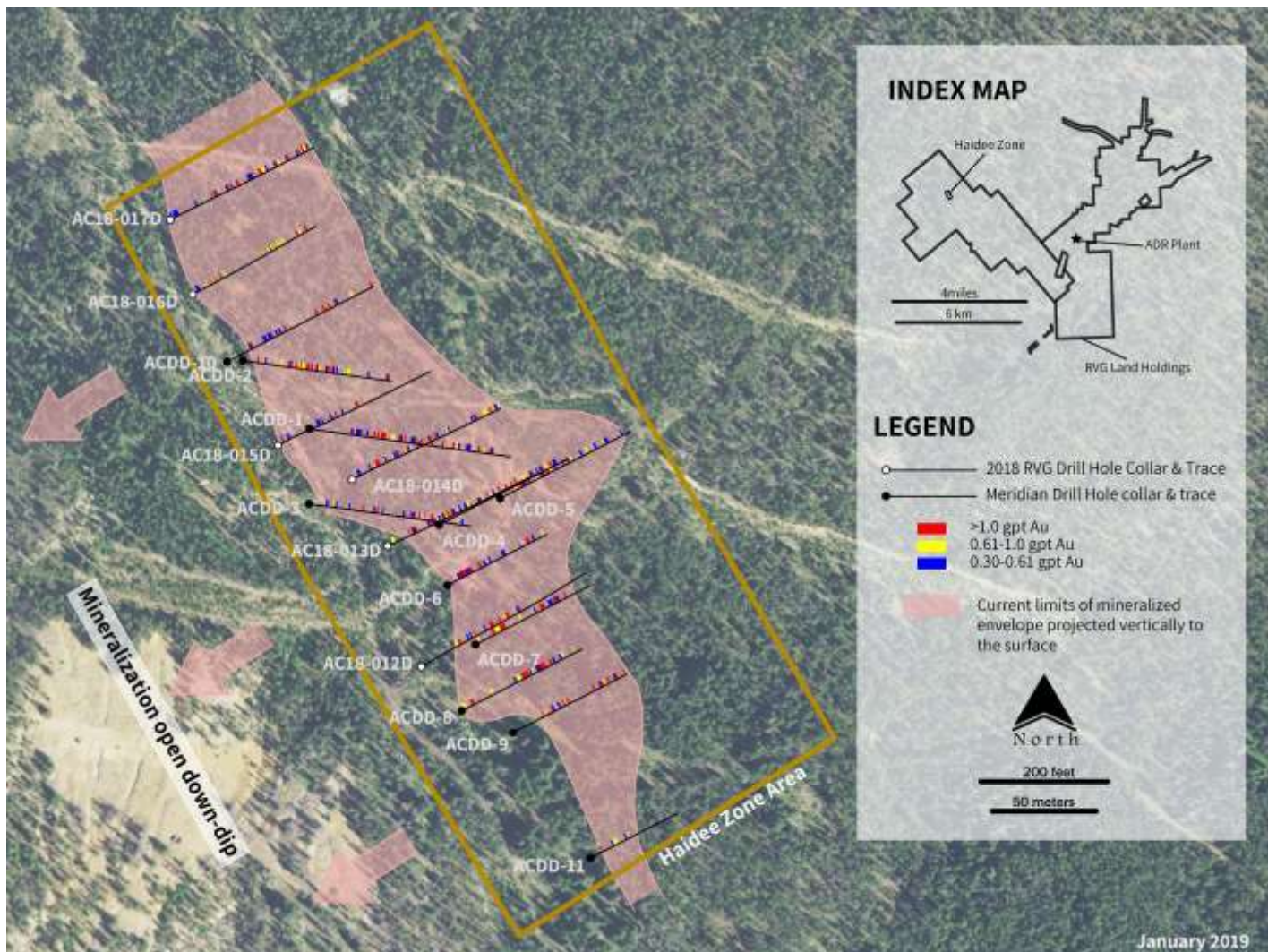


Abbildung 2 - Beartrack Projekt, Blockmodell, Längsschnitt, Ansicht nach Nordwesten (14. Januar 2019)

