

## **Karora Resources durchschneidet 29,8 g/t Gold über 19,0 Meter und 27,3 g/t Gold über 15,0 Meter von den ersten Bohrungen beim Spargos-Projekt**

### **Höhepunkte:**

- **Erste Bohrergergebnisse<sup>1</sup> im Umkreis von 100 Metern um die Oberfläche haben beim Projekt Spargos neue hochgradige Goldabschnitte durchschnitten. Diese beinhalten:**
  - **SPRC0026: 29,8 g/t über 19,0 Meter, einschließlich 99,5 g/t über 5,0 Meter**
  - **SPRC0012: 27,3 g/t über 15,0 Meter, einschließlich 168,0 g/t über 1,3 Meter**
  - **SPRC0019: 8,0 g/t über 19,0 Meter, einschließlich 20,6 g/t über 2,0 Meter**
  - **SPRC0028: 29,8 g/t über 3,0 Meter**
  - **SPRC0032: 8,7g/t über 16,0 Meter**

*1. Bohrloch-Intervalle. Die geschätzten tatsächlichen Mächtigkeiten betragen etwa 70 % des Bohrlochintervalls.*
- **Zwei RC-Bohrgeräte bohren jetzt aktiv bei Spargos**
- **Es wird erwartet, dass eine neue Mineralressource Spargos in das bevorstehende Mineralressourcen- und Reserven-Update des vierten Quartals aufgenommen wird**

**TORONTO, 18. November 2020** - Karora Resources Inc. (TSX: KRR) ("Karora" oder das "Unternehmen" - <https://www.commodity-tv.com/ondemand/companies/profil/karora-resources-inc/> ) freut sich, einen sehr starken Start seines 12.000 Meter langen Bohrprogramms auf dem Projekt Spargos bekannt zu geben, bei dem mehrere hochgradige Goldabschnitte in großen Mächtigkeiten in einer Mineralisierung innerhalb und am Rande der interpretierten hochgradigen Hauptzone durchschnitten wurden. Die neuen Bohrergergebnisse, über die berichtet wurde, befinden sich alle innerhalb von etwa 100 Metern von der Oberfläche und könnten möglicherweise in ein erweitertes Tagebauszenario einbezogen werden.

Paul Andre Huet, Chairman & CEO, kommentierte dazu: "Unser Explorationsbohrprogramm bei Spargos hat einen hervorragenden Start hingelegt. Ich freue mich, dem Markt unsere neuen Bohrergergebnisse mitzuteilen.

Unsere Explorationsbohrungen im ersten Durchgang, mit denen wir den breiten, hochgradigen historischen Bohrabschnitt 19SPRRC004<sup>2</sup> (37,1 g/t über 18,0 Meter) weiterverfolgen wollten, haben hervorragende Ergebnisse geliefert, die unsere internen Erwartungen übertroffen haben. Es kommt nicht oft vor, dass diese Art von Gehalten über solche Breiten so nahe an der Oberfläche gebohrt wird. Ich freue mich sehr darauf, dass unser Explorationsteam das Gebiet weiter erprobt.

Die heute bekannt gegebenen Ergebnisse befinden sich innerhalb und entlang des Streichs der wichtigsten hochgradigen Zone, die bereits in dem von den früheren Besitzern von Spargos geplanten

---

<sup>2</sup> Historische Bohrinformationen für Bohrloch 19SPRRC004, wie in der Pressemitteilung von Karora Resources Limited ([www.karoraresources.com.au](http://www.karoraresources.com.au)) vom 6. Dezember 2019 angegeben.

Tagebau enthalten ist. Die neue Mineralisierung, auf die wir gestoßen sind, hat einen potenziellen neuen einfallenden Ausläufer identifiziert, der sowohl entlang des Streichens als auch stromabwärts offen bleibt. Wir haben derzeit zwei Bohrungen auf dem Projekt, von denen sich eine auf die Exploration und eine auf die Ressourcendefinitionsbohrungen im Vorfeld unserer bevorstehenden Ressourcen- und Reservenschätzung im Dezember konzentriert, die die Grundlage für einen ersten Minenplan bilden wird. Ich freue mich darauf, zusätzliche Bohrergergebnisse von Spargos zu liefern, sobald sie im Rahmen unserer laufenden Programme verfügbar sind.

### **Starke anfängliche Bohrergergebnisse**

Die ersten vier Linien des Spargos-Bohrprogramms sind nun abgeschlossen und die Ergebnisse liegen vor. Die bisherigen Bohrungen belaufen sich auf insgesamt 21 Löcher auf 1.608 Metern (Abbildung 2 zeigt die Lage der kürzlich abgeschlossenen Karora-Bohrlöcher und der historischen Bohrlöcher). Die Bohrlöcher zielten auf Erweiterungen des südlichen oberflächennahen Randes der historischen Mineralressource ab und bestätigten erfolgreich die sehr hohen Gehalte, die in Bohrloch 19SPRRC004 durchschnitten wurden - 37,1 g/t über 18 Meter (62 Meter bis 80 Meter), einschließlich 93,1 g/t über 2 Meter aus 78 Metern Tiefe.

Die Höhepunkte der Bohrung<sup>3,4</sup> sind in der nachstehenden Reihenfolge aufgeführt:

- SPRC0012: 27,3 g/t über 15,0 Meter, einschließlich 168,0 g/t über 1,3 Meter
  - SPRC0013: 5,7 g/t über 8,0 Meter
  - SPRC0019: 8,0 g/t über 19,0 Meter, einschließlich 20,6 g/t über 2,0 Meter
  - SPRC0026: 29,8 g/t über 19,0 m, einschließlich 99,5 g/t über 5,0 m
  - SPRC0028: 29,8 g/t über 3,0 Meter
  - SPRC0030: 6,9 g/t über 8,0 Meter
  - SPRC0032: 8,7g/t über 16,0 Meter
3. *Bohrloch-Intervalle. Die geschätzten tatsächlichen Mächtigkeiten betragen etwa 70 % des Bohrlochintervalls.*
  4. *Tabellen mit vollständigen Bohrergergebnissen und Bohrlochstandorten finden Sie am Ende dieser Pressemitteilung.*

Die Bohrungen sind im Gange, wobei der Rest des 12.000 Meter langen Spargos-Bohrprogramms noch vor Ende des Jahres abgeschlossen werden soll. Abbildung 1 veranschaulicht die Kragenstandorte der jüngsten Bohrungen und hebt den potenziellen neuen, nach Norden stürzenden Ausläufer hervor. Weitere Bohrungen und Analysen werden durchgeführt, um diese Theorie, die zu zusätzlichen parallelen Ausläufern führen könnte, zu validieren.

Abbildung 1: Gram-X-Meter-Längsschnitt (Hauptzone) Spargos Reward mit Blick nach Westen

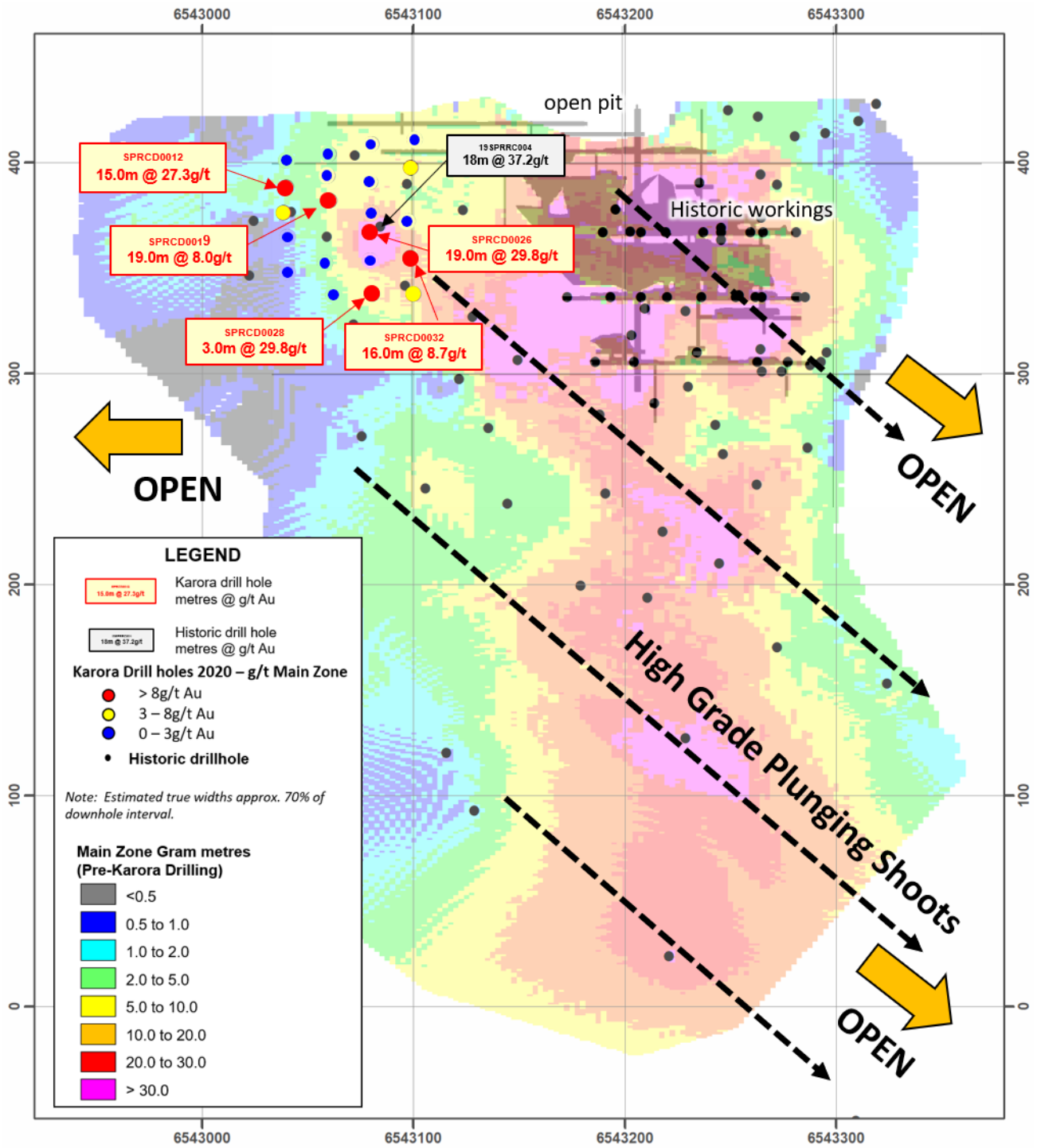
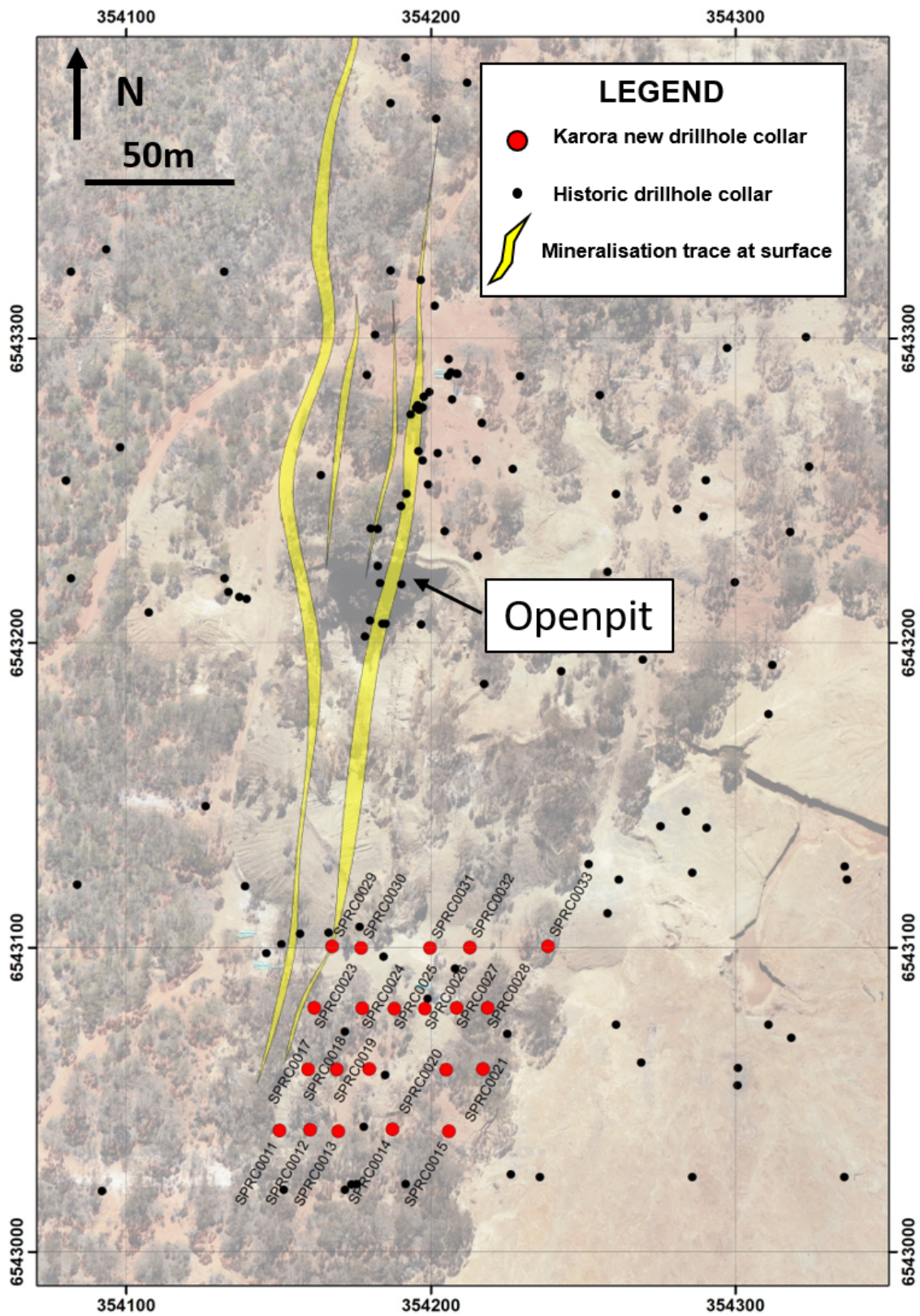


Abbildung 2: Draufsicht auf Bohrkragen bei Spargos





## **Spargos-Projekt - Hintergrund**

Das Gelöne des Spargos Reward-Projekts erstreckt sich über 33 Quadratkilometer in den Eastern Goldfields in Westaustralien, nur 65 km nördlich von Karoras Higginsville-Mühle an der Straße. Das Projekt enthält eine bestehende historische (JORC (2012) Mineralressourcenschätzung<sup>5</sup> von 112.000 Unzen (785.800 Tonnen mit 4,4 g/t) angezeigte Ressource und 19.000 Unzen (151.000 Tonnen mit 4,0 g/t) abgeleitete Ressource. Es gibt auch eine Reihe von historischen Abbaustätten innerhalb des Projekts, von denen die historische Goldmine Spargos Reward am bemerkenswertesten ist, die in den 1930er und 1940er Jahren 105.397 Tonnen mit einem Durchschnittsgehalt von 8,56 g/t Au produzierte und seitdem nur in begrenztem Umfang Gold förderte. Karora erwarb das Spargos Reward-Projekt im August 2020 (siehe Pressemitteilung von Karora vom 7. August 2020).

Das Goldmineralisierungssystem Spargos befindet sich auf dem Kontakt zwischen Meta-Grauwacken im Osten und stark alterierten sulfathaltigen felsischen Vulkanstoffen im Westen entlang einer großen, nach Norden verlaufenden Scherzone, die nach Osten steil abfällt. Die Goldmineralisierung befindet sich in einer Reihe von Positionen, wobei der Großteil der identifizierten Mineralisierung als Disseminierungen und Stringerzonen einer Quarz-Biotit-Amphibol-Pyrit-Arsenopyrit-Alteration auftritt. Die Lagerstätte zeichnet sich durch das Fehlen von Quarzadern aus.

Die goldmineralisierten Zonen lassen sich in zwei Schlüsselzonen unterteilen - Main Lode und eine zweite Zone West. Eine Überprüfung der historischen Minenkartierung und -daten weist darauf hin, dass die hochgradige Mineralisierung in Zusammenhang mit flachen, nach Norden abfallenden Ausläufern steht, die von Schleppfalten kontrolliert werden, die entlang des Meta-Grauwacken- und westlichen Meta-Vulkaniklastik-Kontakts erkannt wurden. Die interpretierte abfallende Position der hochgradigen Mineralisierung ist durch Bohrungen praktisch unerprobt und stellt ein beträchtliches Explorationspotenzial dar, um die bestehende historische Mineralressource zu erweitern.

## **Spargos Reward - Definition der Ressource**

Wie bereits in Karoras Pressemitteilung vom 9. November 2020 dargelegt, ist ein 12.000 Meter umfassendes kombiniertes RC- und Oberflächen-Diamantbohrprogramm im Gange, um das Vertrauen in die bestehende historische Mineralressource zu erhöhen und die bekannte Mineralisierung entlang des Streichens zu erweitern, mit dem Ziel, eine NI 43-101-konforme Mineralressource zu liefern, die für die Produktion einer Mineralreserve geeignet ist. Diese Reserve wird die Grundlage für einen ersten Minenplan bilden, wobei das erste Erz voraussichtlich im zweiten Quartal 2021 bei Spargos abgebaut werden soll.

## **Übereinstimmungserklärung (JORC 2012 und NI 43-101)**

Die Offenlegung der in dieser Pressemitteilung enthaltenen wissenschaftlichen und technischen Informationen wurde von Stephen Devlin, FAusIMM, Group Geologist, Karora Resources Inc., einer qualifizierten Person gemäß NI 43-101, geprüft und genehmigt.

---

<sup>5</sup> Siehe [www.karoraresources.com.au](http://www.karoraresources.com.au) 26. Februar 2020. Eine qualifizierte Person hat nicht genügend Arbeit im Namen von Karora geleistet, um die historische Schätzung als aktuelle Mineralressourcen oder Mineralreserven zu klassifizieren, und Karora behandelt die historischen Schätzungen nicht als aktuelle Mineralressourcen oder Mineralreserven.

Alle RC-Bohrproben werden vom Personal von Karora durchgeführt. Die Proben für die Goldanalyse werden an Bureau Veritas Laboratories in Kalgoorlie und Perth zur Vorbereitung und Analyse mittels einer 40-Gramm-Brandproben-Analysemethode verschickt. Alle zur Analyse eingereichten Bohrproben enthalten zertifiziertes Referenzmaterial ("CRM") und grobe Leerproben alle 25 Bohrlochmeter. Doppelproben werden alle 50 Meter entnommen. Das Labor muss außerdem mindestens 1 von 45 Nasssieben an pulverisierten Proben durchführen, um sicherzustellen, dass mindestens 90% bei -75 µm passieren.

Wo bei QA/QC-Kontrollen Probleme festgestellt wurden, haben die Mitarbeiter von Karora und das Laborpersonal von Bureau Veritas die Probleme aktiv verfolgt und als Standardverfahren korrigiert.

## **Über Karora Resources**

Karora konzentriert sich auf die Steigerung der Goldproduktion und die Senkung der Kosten in ihrer integrierten Goldmine Beta Hunt und Higginsville Gold Operations ("HGO") in Westaustralien. Bei der Aufbereitungsanlage in Higginsville handelt es sich um eine kostengünstige Verarbeitungsanlage mit einer Kapazität von 1,4 Mtpa, die mit der Kapazität von Karoras Untertagemine Beta Hunt und der Tagebaumine Higginsville gespeist wird. Bei Beta Hunt befindet sich eine robuste Goldmineralressource und -reserve in mehreren Goldscheren, wobei die Goldabschnitte entlang einer Streichlänge von 4 km in mehrere Richtungen offen bleiben. HGO verfügt über eine beträchtliche historische Goldressource und ein aussichtsreiches Landpaket von insgesamt etwa 1.800 Quadratkilometern. Karora verfügt über einen starken Vorstand und ein Management-Team, die sich auf die Schaffung von Shareholder Value konzentrieren. Die Stammaktien von Karora werden an der TSX unter dem Symbol KRR gehandelt. Die Aktien von Karora werden auch auf dem OTCQX-Markt unter dem Symbol KRRGF gehandelt.

## **Vorsichtserklärung bezüglich zukunftsgerichteter Aussagen**

*Diese Pressemitteilung enthält "zukunftsgerichtete Informationen", einschließlich, jedoch nicht darauf beschränkt, Aussagen über das Potenzial des Goldprojekts Spargos, der Mine Beta Hunt und des Goldbetriebs Higginsville.*

*Zukunftsgerichtete Aussagen beinhalten bekannte und unbekannt Risiken, Ungewissheiten und andere Faktoren, die dazu führen können, dass die tatsächlichen Ergebnisse, Leistungen oder Errungenschaften von Karora erheblich von zukünftigen Ergebnissen, Leistungen oder Errungenschaften abweichen, die in den zukunftsgerichteten Aussagen ausgedrückt oder impliziert werden. Zu den Faktoren, die das Ergebnis beeinflussen könnten, zählen unter anderem: zukünftige Preise und die Lieferung von Metallen; die Ergebnisse von Bohrungen; die Unfähigkeit, das Geld zu beschaffen, das für die Ausgaben erforderlich ist, die zur Erhaltung und Weiterentwicklung der Grundstücke erforderlich sind; Umwelthaftung (bekannt und unbekannt); allgemeine geschäftliche, wirtschaftliche, wettbewerbsbezogene, politische und soziale Ungewissheiten; Ergebnisse von Explorationsprogrammen; Unfälle, Arbeitskonflikte und andere Risiken der Bergbauindustrie; politische Instabilität, Terrorismus, Aufstand oder Krieg; oder Verzögerungen bei der Erlangung von Regierungsgenehmigungen, prognostizierte Cash-Betriebskosten, Nichterteilung von Genehmigungen der Regulierungsbehörden oder Aktionäre. Eine detailliertere Erörterung solcher Risiken und anderer Faktoren, die dazu führen könnten, dass die tatsächlichen Ergebnisse wesentlich von jenen abweichen, die in solchen vorausblickenden Aussagen ausgedrückt oder impliziert werden, finden Sie in Karoras Einreichungen bei den kanadischen Wertpapieraufsichtsbehörden, einschließlich des aktuellsten Jahresinformationsformulars, das auf SEDAR unter [www.sedar.com](http://www.sedar.com) verfügbar ist.*

*Obwohl Karora versucht hat, wichtige Faktoren zu identifizieren, die dazu führen könnten, dass die tatsächlichen Handlungen, Ereignisse oder Ergebnisse wesentlich von denen abweichen, die in vorausschauenden Aussagen beschrieben werden, kann es andere Faktoren geben, die dazu führen könnten, dass Handlungen, Ereignisse oder Ergebnisse von den erwarteten, geschätzten oder beabsichtigten abweichen. Die hierin enthaltenen zukunftsgerichteten Aussagen gelten ab dem Datum dieser Pressemitteilung, und Karora lehnt jede*

Verpflichtung zur Aktualisierung zukunftsgerichteter Aussagen ab, sei es aufgrund neuer Informationen, zukünftiger Ereignisse oder Ergebnisse oder aus anderen Gründen, es sei denn, dies wird von den geltenden Wertpapiergesetzen verlangt.

*Vorsichtserklärung bezüglich des Bergbaubetriebs in Higginsville*

*Eine Produktionsentscheidung in den Higginsville-Goldbetrieben wurde von früheren Betreibern der Mine vor dem Abschluss des Erwerbs der Higginsville-Goldbetriebe durch Karora getroffen, und Karora entschied, die Produktion nach dem Erwerb fortzusetzen. Diese Entscheidung von Karora, die Produktion fortzusetzen, und, nach Wissen von Karora, die vorherige Produktionsentscheidung basierten nicht auf einer Machbarkeitsstudie über Mineralreserven, die die wirtschaftliche und technische Machbarkeit nachweisen, und infolgedessen besteht möglicherweise eine erhöhte Unsicherheit hinsichtlich des Erreichens eines bestimmten Grades der Gewinnung von Mineralien oder der Kosten einer solchen Gewinnung, die erhöhte Risiken in Verbindung mit der Erschließung einer kommerziell abbaubaren Lagerstätte beinhalten. Historisch gesehen haben solche Projekte ein viel höheres Risiko des wirtschaftlichen und technischen Scheiterns. Es gibt keine Garantie, dass die erwarteten Produktionskosten erreicht werden. Ein Nichterreichen der voraussichtlichen Produktionskosten hätte erhebliche negative Auswirkungen auf den Cashflow und die künftige Rentabilität des Unternehmens. Die Leser werden davor gewarnt, dass mit solchen Produktionsentscheidungen eine erhöhte Unsicherheit und ein höheres Risiko wirtschaftlichen und technischen Versagens verbunden ist.*

---

**Für weitere Informationen wenden Sie sich bitte an**

Rob Buchanan  
 Direktor, Investor Relations  
 T: (416) 363-0649  
[www.karoraresources.com](http://www.karoraresources.com)

In Europa:  
 Swiss Resource Capital AG  
 Jochen Staiger  
[info@resource-capital.ch](mailto:info@resource-capital.ch)  
[www.resource-capital.ch](http://www.resource-capital.ch)

**Tabelle 1: Spargos-Reward Bohrungen, Oktober 2020 - Signifikante Ergebnisse**

Loch-ID	Sub-Intervall	Von (m)	Bis (m)	Bohrloch-Intervall (m) <sup>1</sup>	Au (g/t) <sup>2</sup>
SPRC0011		21.0	27.0	6.0	2.49
SPRC0012		0.0	2.0	2.0	1.18
		24.0	25.0	1.0	2.36
		29.0	44.0	15.0	27.30
	einschließlich	33.0	35.0	2.0	168.00
		47.0	49.0	2.0	3.7
SPRC0013		0.0	1.0	1.0	1.03
		27.0	30.0	3.0	3.86
		40.0	48.0	8.0	5.71
SPRC0014		-	-	-	NSA
SPRC0015		89.0	90.0	1.0	1.19
SPRC0017		23.0	25.0	2.0	2.44
SPRC0018		28.0	33.0	5.0	1.91
		40.0	46.0	6.0	4.24
SPRC0019		19.0	20.0	1.0	1.64

Loch-ID	Sub-Intervall	Von (m)	Bis (m)	Bohrloch-Intervall (m) <sup>1</sup>	Au (g/t) <sup>2</sup>
		40.0	41.0	1.0	1.32
		45.0	64.0	19.0	8.02
	einschließlich	56.0	58.0	2.0	20.55
SPRC0020		77.0	81.0	4.0	1.27
		90.0	94.0	4.0	0.86
SPRC0021		0.0	3.0	3.0	2.72
SPRC0023		0.0	1.0	1.0	1.38
		9.0	17.0	8.0	1.84
		21.0	22.0	1.0	6.49
		29.0	30.0	1.0	1.81
SPRC0024		1.0	2.0	1.0	4.16
		30.0	35.0	5.0	2.47
		39.0	45.0	6.0	2.64
SPRC0025		46.0	47.0	1.0	2.16
		55.0	56.0	1.0	2.47
		63.0	64.0	1.0	1.04
SPRC0026		0.0	1.0	1.0	1.37
		23.0	24.0	1.0	1.94
		36.0	37.0	1.0	1.50
		59.0	78.0	19.0	29.79
	einschließlich	68.0	73.0	5.0	99.50
		81.0	82.0	1.0	1.28
SPRC0027		0.0	1.0	1.0	1.95
		78.0	80.0	2.0	2.12
		88.0	89.0	1.0	1.03
SPRC0028		43.0	44.0	1.0	1.33
		87.0	90.0	3.0	29.77
		103.0	104.0	1.0	1.58
SPRC0029		17.0	18.0	1.0	1.48
		26.0	27.0	1.0	1.31
SPRC0030		19.0	27.0	8.0	6.85
		34.0	40.0	6.0	2.37
SPRC0031		29.0	32.0	3.0	1.11
		37.0	38.0	1.0	1.2
		57.0	58.0	1.0	1.4
		66.0	70.0	4.0	2.12
SPRC0032		77.0	93.0	16.0	8.72
	einschließlich	82	83	1	62.00
SPRC0033		104.0	108.0	4.0	4.80
		111.0	112.0	1.0	1.03
		120.0	121.0	1.0	8.33

1. Bohrloch-Intervalle. Die geschätzten tatsächlichen Mächtigkeiten betragen etwa 70 % des Bohrlochintervalls.



2. (>0,5g/t Au über 1,0 Meter)

**Tabelle 2: Spargos-Reward Bohrungen, Oktober 2020**

Loch-ID	Northing	Osten	mRL	AZI	DIP	Gesamtlänge (m)
SPRC0011	6543040	354150	420	270	-56	32
SPRC0012	6543040	354160	420	270	-56	50
SPRC0013	6543039	354170	420	268	-55	60
SPRC0014	6543040	354188	420	270	-56	90
SPRC0015	6543039	354206	420	269	-56	120
SPRC0017	6543060	354160	421	270	-56	32
SPRC0018	6543060	354169	420	268	-56	50
SPRC0019	6543060	354180	420	270	-55	64
SPRC0020	6543060	354205	421	266	-56	105
SPRC0021	6543060	354217	421	270	-56	123
SPRC0023	6543080	354162	421	270	-56	30
SPRC0024	6543080	354177	421	269	-55	60
SPRC0025	6543080	354188	421	269	-56	74
SPRC0026	6543080	354198	421	269	-55	92
SPRC0027	6543080	354209	421	268	-56	108
SPRC0028	6543080	354219	421	269	-56	120
SPRC0029	6543100	354168	422	271	-56	30
SPRC0030	6543100	354177	422	267	-55	48
SPRC0031	6543100	354200	422	266	-55	78
SPRC0032	6543100	354213	422	267	-55	96
SPRC0033	6543100	354238	421	269	-54	146