

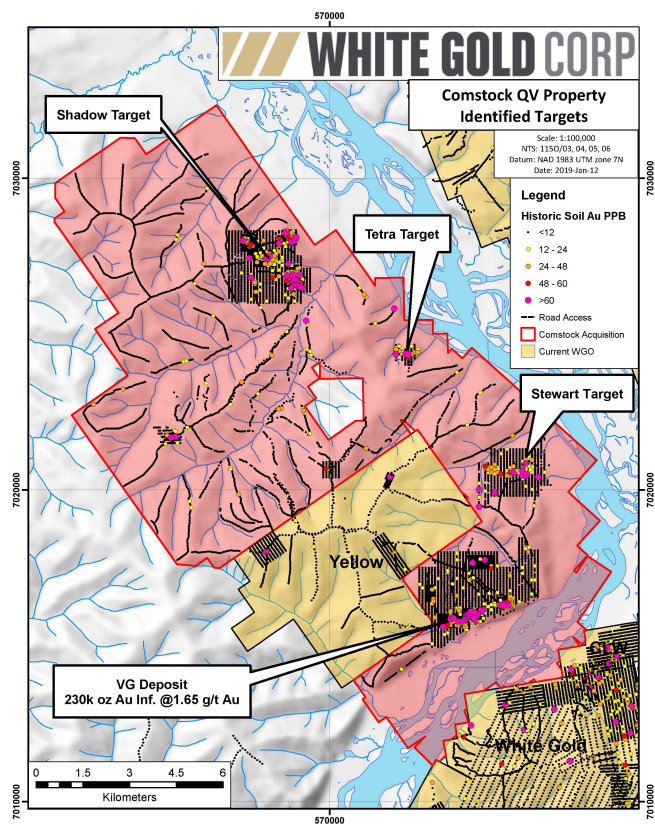
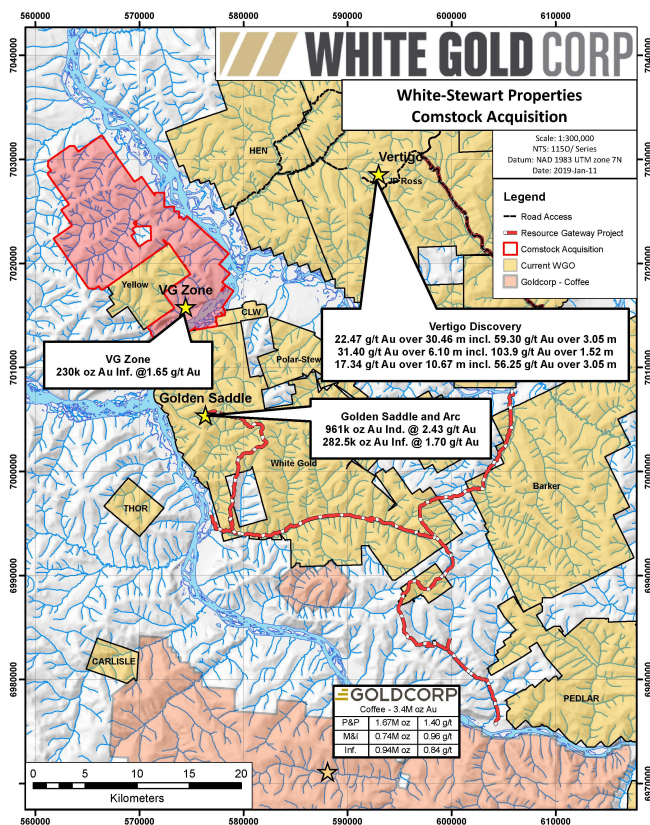


White Gold Corp. erwirbt QV-Goldprojekt von Comstock Metals inklusive 230.000 Unzen abgeleitete Goldressource auf VG-Lagerstätte neben dem Grundstück Whitegold sowie neue Prioritätsziele

14. Januar 2019 – White Gold Corp. (TSX.V: [WGO](#), OTC - Nasdaq Intl: [WHGOF](#), FRA: 29W) (das "Unternehmen" - http://www.commodity-tv.net/c/search_adv/?v=298689) und Comstock Metals Ltd. (TSX.V: CSL) ("Comstock" oder der "Verkäufer") freuen sich, Ihnen mitteilen zu können, dass sie eine verbindliche schriftliche Vereinbarung vom 11. Januar 2019 getroffen haben, wonach die Gesellschaft vom Verkäufer das als QV-Goldprojekt bekannte Grundstück (das "Grundstück") zu den darin enthaltenen Bedingungen (der "Erwerb") erwerben wird. Das Grundstück erstreckt sich über 16.335 Hektar (40.000 Morgen) im Whitegoldbezirk des Yukon, wodurch sich der Gesamtbestand des Unternehmens im Whitegoldbezirk auf 439.000 Hektar (1.080.000 Morgen) erhöht. Das QV-Goldprojekt grenzt an das Grundstück Whitegold des Unternehmens, das seine Lagerstätten Golden Saddle und Arc beherbergt, 20 km südwestlich der Vertigo Entdeckung auf JP Ross und 44 km nordwestlich des Coffeeprojekts von Goldcorp Inc. (TSX: G, NYSE: GG). Das Unternehmen freut sich darauf, das Grundstück in sein systematisches und datengesteuertes regionales Explorationsprogramm aufzunehmen, das von den Partnern Agnico Eagle Mines Limited (TSX: AEM, NYSE: AEM) und Kinross Gold Corp (TSX: K, NYSE: KGC) unterstützt wird.

"Das QV-Goldprojekt ist eine strategische und attraktive Ergänzung zu unserem großen Portfolio an hochwertigen Anlagen im White Gold Distrikt und ergänzt auch unsere bestehenden Goldressourcen auf Golden Saddle und Arc", sagte David D'Onofrio, Chief Executive Officer. "Dieses Grundstück wurde bisher nur in sehr begrenztem Umfang exploriert, und wir sind zuversichtlich, dass unser Team, einschließlich Jodie Gibson, der ursprünglich die Entdeckungsbohrungen beaufsichtigte, gut positioniert ist, um den Wert der VG-Lagerstätte und der anderen hochinteressanten Ziele auf dem Grundstück zu maximieren. Die Ähnlichkeiten der Lagerstätte und der Ziele auf diesem Grundstück mit Golden Saddle und Vertigo bieten eine einzigartige Gelegenheit, die Erfahrung unseres Teams im White Gold District zu nutzen."

Steven H. Goldman, Interim President & CEO von Comstock, erklärte: "Wir freuen uns, diese Transaktion mit White Gold Corp. abschließen zu können, dem führenden Goldexplorationsunternehmen im Yukon White Gold Distrikt. Diese Transaktion stärkt nicht nur die Bilanz von Comstock, sondern ermöglicht es Comstock auch, an der weiteren Exploration des QV-Goldprojekts durch White Gold Corp und an der positiven Entwicklung der anderen Goldlagerstätten, Entdeckungen und Entwicklungen im White Gold Distrikt teilzunehmen".



Karten und Bilder mit zusätzlichen Informationen über das Objekt finden Sie unter <http://whitegoldcorp.ca/investors/exploration-highlights/>.

QV Goldprojekt

Comstock erwarb 2010 die Option auf das QV-Grundstück von Shawn Ryan und entdeckte 2012 die Lagerstätte VG Zone (die "VG") am südlichen Ende des Grundstücks, wo der größte Teil der historischen Arbeiten konzentriert wurde. Bislang wurden auf VG rund 4.300 Meter Diamantbohrungen über 23 Löcher durchgeführt. Davon bildeten 17 Diamantbohrerlöcher die Grundlage für eine erste Ressourcenschätzung⁽¹⁾ von 230.000 Unzen Gold (4,4 Millionen Tonnen mit einem Gehalt von 1,65 g/t Gold) in der abgeleiteten Kategorie bei einem Cutoff von 0,5 g/t Gold.

Die Mineralisierung befindet sich entlang einer Nord-Östlich tendierenden, sanft nach Süden abfallenden Strukturzone, die über 700 m an der Oberfläche verfolgt wurde und aus aderkontrolliertem Pyrit mit Brekzien, Stockwerk Quarzkarbonatadern und Serizitveränderungen besteht. Die VG teilt starke Ähnlichkeiten mit der Lagerstätte Golden Saddle sowohl in struktureller Umgebung als auch im Mineralisierungsstil und ist entlang des Streichs und in der Tiefe offen. Highlights aus historischen Bohrungen beinhalten, QV12-001⁽¹⁾: 1,03 g/t Au über 78m; inkl. 6,15 g/t Au über 5,6m, QV12-004⁽¹⁾: 2,23 g/t Au über 42m, QV12-006⁽¹⁾: 1.45 g/t Au über 60m, QV13-011⁽¹⁾: 1,36 g/t Au über 42,6m, QV13-012⁽¹⁾: 1,76 g/t Au über 42,3m, QV17-018⁽²⁾: 1,42 g/t Au über 45,5m, QV17-019⁽²⁾: 1,48 g/t Au über 51,2m.

Die jüngsten Arbeiten auf dem Grundstück fanden 2017 statt und umfassten sechs Diamantbohrungen auf VG, die den Footprint der bekannten Mineralisierung über die Grenzen der historischen

Ressourcenberechnung hinaus erweiterten. Zu den signifikanten Ergebnissen des Programms 2017 gehörten 1,42 g/t Gold über 45,5 m von 67,5 m im Bohrloch QV17-018, das die Mineralisierung 125 m im Gefälle aus früheren Bohrungen erweiterte, und 1,48 g/t Gold über 51,2 m von 98 m im Bohrloch QV17-019, das die Mineralisierung 45 m westlich der vorherigen Bohrung erweiterte.

Weitere Arbeiten auf dem Grundstück umfassten Bodenproben, GT-Sondenproben, Gräben, IP-Widerstandsmessungen, magnetisch-radiometrische Luftmessungen, geologische Kartierungen und Prospektionen und kleinere RAB-Bohrungen. Diese Arbeit hat weitere vorrangige Ziele definiert, die mit der Lagerstätte Golden Saddle des Unternehmens vergleichbar sind, und die kürzlich entdeckte Vertigo-Zone, die eine weitere Exploration rechtfertigt, einschließlich der Zonen Stewart, Tetra und Shadow.

Stewart: Befindet sich 5 km N-NW der VG und besteht aus einer 1,5 km langen, Ost-West verlaufenden Boden-anomalie mit Goldwerten von Spuren bis 274,1 ppb Au und anomalen Bi-Ag-Te-Mo. Das Ziel tritt angrenzend an eine Juraintrusion auf, die mit einer Mineralisierung in dem Gebiet verbunden sein kann.

Tetra: Befindet sich 8km N der VG und besteht aus einer 1,5km, E-W, die Gold in Boden-anomalie mit Werten von Spuren bis 274,1 ppb Au trennt. Das Ziel tritt entlang eines interpretierten E-W-orientierten Fehlers auf, der auf magnetischen Daten für das Gebiet basiert, und ist im Westen offen und unerforscht.

Schatten: Befindet sich 12 km nördlich der VG-Zone und besteht aus mehreren Gold-in-Boden-Anomalien, die von Spuren bis 514ppb Au und bis zu 2,7 km lang reichen und mit einer Reihe von NW- und ENE-trendenden Strukturen verbunden sind. Stark anomale Ag-Pb-Bi+/-As+/-Mo treten auch in der Region auf, und die geochemische und strukturelle Gesamtlage ähnelt dem Vertigo Ziel des Unternehmens 23 km westlich.

Große Teile des Grundstücks sind ebenfalls unerforscht, haben aber ein starkes Potenzial für die Entdeckung zusätzlicher Zonen einer strukturkontrollierten und/oder intrusionsbedingten Mineralisierung.

Das Grundstück unterliegt einer 2,0%igen Nettoschmelzabgabe (NSR), von der 1,0% für 2.500.000 \$ zurück erworben werden können. Jährliche Barvorauszahlungen in Höhe von 25.000 USD, die von der Lizenzgebühr absetzbar sind, sind bis zum Beginn der kommerziellen Produktion zu zahlen.

Gemäß NI 43-101 wird das Grundstück im Verhältnis zu Größe und Entwicklungsstand des bestehenden Immobilienportfolios der Gesellschaft nicht als "wesentlich" für die Gesellschaft angesehen, so dass die Offenlegung in Abschnitt 2.4 der NI 43-101 nicht erforderlich ist.

Erwerbsbedingungen

Um die Beteiligung am Grundstück zu erwerben, ist die Gesellschaft verpflichtet, dem Verkäufer einen Gesamtkaufpreis von C\$ 2.625.000 zu zahlen, der durch eine Barzahlung von C\$ 375.000, die Ausgabe von insgesamt 1.500.000 Stammaktien der Gesellschaft (die "**Subject Shares**") und die Ausgabe von 375.000 Optionsscheinen ("**Warrants**") erfüllt wird. Jeder Optionsschein kann für einen Zeitraum von drei Jahren ab dem Abschlussdatum des Erwerbs (das "**Abschlussdatum**") zum Erwerb einer zusätzlichen Stammaktie der Gesellschaft zu einem Ausübungspreis von (i) \$1,50; und (ii) dem von der TSX Venture Exchange (der "**TSXV**") erlaubten niedrigsten Preis ausgeübt werden.

Die Akquisition unterliegt weiterhin verschiedenen Abschlussbedingungen, einschließlich des Abschlusses durch das Unternehmen mit zufriedenstellender Due Diligence, keiner wesentlichen nachteiligen Änderung in Bezug auf das Objekt vor dem Abschlussdatum und dem Erhalt aller erforderlichen Zustimmungen Dritter sowie aller anderen erforderlichen behördlichen und sonstigen Genehmigungen, einschließlich, aber nicht beschränkt auf die Genehmigung der TSXV.

Berater

Red Cloud Klondike Strike Inc. fungierte als Finanzberater für Comstock und Folger, Rubinoff LLP als Rechtsberater von Comstock. Cassels Brock & Blackwell LLP fungierte als Rechtsberater der White Gold Corp. Als Berater von Comstock bei dieser Transaktion hat Red Cloud Anspruch auf die Zahlung von Beratungsgebühren in Höhe von 5% des Transaktionswertes bis zu 2 Millionen US-Dollar und 3,5% des Transaktionswertes über 2 Millionen US-Dollar. Die Gebühren können teilweise durch den Erhalt von Aktien und Optionsscheinen der White Gold Corp. bezahlt werden.

- (1) *Siehe Comstock Metals Ltd. Technischer Bericht mit dem Titel "NI 43-101 TECHNICAL REPORT on the QV PROJECT" vom 19. August 2014, verfügbar auf SEDAR*
- (2) *Siehe Pressemitteilung der Comstock Metals Ltd vom 18. Dezember 2017, verfügbar auf SEDAR.*

Über White Gold Corp.

Das Unternehmen besitzt ein Portfolio von 21.218 Claims auf 34 Grundstücken mit einer Fläche von über 423.000 Hektar, was über 40% des Whitegoldbezirks des Yukon entspricht. Das Flaggschiff der Liegenschaft Whitegold des Unternehmens verfügt über eine Mineralressource von 960.970 Unzen, die mit 2,43 g/t Gold und 282.490 Unzen, die mit 1,70 g/t Gold abgezogen wurden, wie im technischen Bericht "Independent Technical Report for the White Gold Project, Dawson Range, Yukon, Canada" vom 5. März 2018 dargelegt, der unter dem Profil des Unternehmens auf SEDAR hinterlegt wurde. Die Mineralisierung auf dem Golden Saddle und Arc geht bekanntlich auch über die Grenzen der aktuellen Ressourcenschätzung hinaus. Regionale Explorationsarbeiten haben auch mehrere andere potenzielle Ziele auf den Claim-Paketen des Unternehmens hervorgebracht, die an beträchtliche Goldfunde grenzen, darunter das Coffeeprojekt von Goldcorp Inc. mit einer M&I-Goldressource⁽³⁾ von 3,4 Mio. oz und das Casino-Projekt von Western Copper and Gold Corporation mit P&P-Goldreserven⁽³⁾ von 8,9 Mio. Unzen Au und 4,5 Mrd. Pfund Kupfer. Für weitere Informationen besuchen Sie www.whitegoldcorp.ca.

- (3) *Die notierte Mineralisierung ist die vom Eigentümer jeder Liegenschaft offenbarte und ist nicht unbedingt ein Hinweis auf die Mineralisierung, die auf dem Grundstück des Unternehmens gehostet wird.*

Über Comstock Metals Ltd.

Comstock Metals Ltd. ist ein Explorationsunternehmen mit mehreren Ressourcenprojekten in Nordamerika. Comstock prüft derzeit die Möglichkeiten im Bereich Batterie-Metalle und hat kürzlich das Rawhide Cobalt-Silver Project in Ontario gewonnen, das zu seinen beiden fortgeschrittenen Goldprojekten hinzukommt: Preview SW-Projekt in Saskatchewan und das QV-Projekt im Whitegoldbezirk des Yukon.

Comstock hat auch ein Joint Venture mit und eine Beteiligung an der E3 Metals Ltd. (TSX.V: ETMC), ein Petro-Lithium-Unternehmen mit Sitz in Alberta, Kanada. Für weitere Informationen über E3 Metals besuchen Sie bitte die Website: www.e3metalscorp.com.

Qualifizierte Person

Jodie Gibson, P.Geol. und Vice President of Exploration für das Unternehmen, ist eine "qualifizierte Person" im Sinne von National Instrument 43-101 ("NI 43-101") und hat den Inhalt dieser Pressemitteilung überprüft und genehmigt.

Vorsichtshinweis zu zukunftsgerichteten Informationen

Diese Pressemitteilung enthält "zukunftsgerichtete Informationen" und "zukunftsgerichtete Aussagen" (zusammen "zukunftsgerichtete Aussagen") im Sinne der geltenden kanadischen Wertpapiergesetzgebung. Alle Aussagen, mit Ausnahme von Aussagen über historische Fakten, sind zukunftsgerichtete Aussagen und basieren auf Erwartungen, Schätzungen und Prognosen zum Zeitpunkt dieser Pressemitteilung. Jede Aussage, die Diskussionen in Bezug auf Vorhersagen, Erwartungen, Überzeugungen, Pläne, Prognosen, Ziele, Annahmen, zukünftige Ereignisse oder Leistungen beinhaltet (oft, aber nicht immer unter Verwendung von Formulierungen wie "erwartet" oder "erwartet nicht", "wird erwartet", "erwartet" oder "antizipiert" oder "nicht erwartet", "plant" oder "vorgeschlagen", "Budget", "geplant", "Prognosen", "Schätzungen", "glaubt" oder "beabsichtigt" oder Variationen solcher Wörter und Formulierungen oder die Feststellung, dass bestimmte Handlungen, Ereignisse oder Ergebnisse "kann" oder "könnte", "würde", "könnte" oder "wird" durchgeführt werden oder erreicht werden) sind keine Aussagen über historische Fakten und können zukunftsgerichtete Aussagen sein. In dieser Pressemitteilung beziehen sich zukunftsgerichtete Aussagen unter anderem auf den Abschluss der Akquisition, den erwarteten Nutzen für das Unternehmen, den Verkäufer und seine Aktionäre in Bezug auf die Akquisition, die Ziele, Ziele und Explorationsaktivitäten des Unternehmens, die auf den Grundstücken des Unternehmens durchgeführt und vorgeschlagen werden, das zukünftige Wachstumspotenzial des Unternehmens, einschließlich der Frage, ob vorgeschlagene Explorationsprogramme auf einem der Grundstücke des Unternehmens erfolgreich sein werden, die Explorationsergebnisse sowie zukünftige Explorationspläne und -kosten und -verfügbarkeit.

Diese zukunftsgerichteten Aussagen basieren auf vernünftigen Annahmen und Schätzungen des Managements des Unternehmens zum Zeitpunkt der Erstellung dieser Aussagen. Die tatsächlichen zukünftigen Ergebnisse können erheblich voneinander abweichen, da zukunftsgerichtete Aussagen bekannte und unbekannte Risiken, Unsicherheiten und andere Faktoren beinhalten, die dazu führen können, dass die tatsächlichen Ergebnisse, Leistungen oder Errungenschaften des Unternehmens und/oder des Verkäufers wesentlich von den zukünftigen Ergebnissen, Leistungen oder Errungenschaften abweichen, die in solchen zukunftsgerichteten Aussagen ausdrücklich oder implizit zum Ausdruck kommen. Zu diesen Faktoren gehören unter anderem: der erwartete Nutzen für das Unternehmen und den Verkäufer im Zusammenhang mit der Akquisition; der erwartete Nutzen für das Unternehmen im Zusammenhang mit der Exploration, die auf den Grundstücken des Unternehmens durchgeführt wurde und durchgeführt werden soll; der Erhalt aller erforderlichen behördlichen und Drittzulassungen für den Erwerb; das Versäumnis, zusätzliche Mineralressourcen oder bedeutende Mineralisierungen zu identifizieren; die vorläufige Art der metallurgischen Testergebnisse; Unsicherheiten in Bezug auf die

Verfügbarkeit und die Kosten der in Zukunft erforderlichen Finanzierung, einschließlich der Finanzierung von Explorationsprogrammen auf den Grundstücken des Unternehmens; Risiken der Geschäftsintegration; Schwankungen der allgemeinen makroökonomischen Bedingungen; Schwankungen der Wertpapiermärkte; Schwankungen der Spot- und Terminpreise für Gold, Silber, Basismetalle oder bestimmte andere Rohstoffe; Schwankungen der Devisenmärkte (wie der Wechselkurs des Kanadischen Dollars zum US-Dollar); Änderungen der nationalen und lokalen Regierung, der Gesetzgebung, der Steuern, Kontrollen, Vorschriften und politischen oder wirtschaftlichen Entwicklungen; Risiken und Gefahren im Zusammenhang mit der Mineralexploration, -entwicklung und -bergbau (einschließlich Umweltgefahren, Arbeitsunfällen, ungewöhnlichem oder unerwartetem Formationsdruck, Einstürzen und Überschwemmungen); Unfähigkeit, eine angemessene Versicherung zur Deckung von Risiken und Gefahren abzuschließen; das Vorhandensein von Gesetzen und Vorschriften, die den Bergbau und die Mineralexploration einschränken können; Arbeitnehmerbeziehungen; Beziehungen zu und Ansprüche von lokalen Gemeinschaften und indigenen Bevölkerungsgruppen; Verfügbarkeit steigender Kosten im Zusammenhang mit Bergbauinvestitionen und Arbeit; die spekulative Natur der Mineralexploration und -entwicklung (einschließlich der Risiken der Erlangung notwendiger Lizenzen, Genehmigungen und Genehmigungen von Regierungsbehörden); die Unwahrscheinlichkeit, dass die erforschten Grundstücke letztendlich zu Bergwerken entwickelt werden; geologische Faktoren; tatsächliche Ergebnisse der aktuellen und zukünftigen Exploration; Änderungen der Projektparameter als Pläne, die weiterhin bewertet werden; Bodenprobenergebnisse, die vorläufiger Natur sind und keinen schlüssigen Nachweis für die Wahrscheinlichkeit einer Mineralvorkommen; Eigentumsrechte an Grundstücken; und die Faktoren, die in der jüngsten Diskussion und Analyse des Managements über jedes der Unternehmen und Verkäufer beschrieben wurden. Obwohl die in dieser Pressemitteilung enthaltenen zukunftsgerichteten Aussagen auf dem beruhen, was das Management des Unternehmens und des Verkäufers für vernünftige Annahmen hält oder zu diesem Zeitpunkt für vernünftig hielt, können das Unternehmen und der Verkäufer den Aktionären nicht garantieren, dass die tatsächlichen Ergebnisse mit solchen zukunftsgerichteten Aussagen übereinstimmen, da es andere Faktoren geben kann, die dazu führen, dass die Ergebnisse nicht wie erwartet, geschätzt oder beabsichtigt sind. Dementsprechend sollten sich die Leser nicht übermäßig auf zukunftsgerichtete Aussagen und Informationen verlassen. Es kann nicht garantiert werden, dass sich zukunftsgerichtete Informationen oder die wesentlichen Faktoren oder Annahmen, die bei der Entwicklung solcher zukunftsgerichteter Informationen verwendet werden, als richtig erweisen. Weder das Unternehmen noch der Verkäufer verpflichten sich, Änderungen zur Aktualisierung freiwilliger zukunftsgerichteter Aussagen öffentlich bekannt zu geben, es sei denn, dies ist durch geltendes Wertpapierrecht vorgeschrieben.

Weder die TSX Venture Exchange (die "Exchange") noch ihr Regulierungsdienstleister (wie dieser Begriff in den Richtlinien der Exchange definiert ist) übernehmen die Verantwortung für die Angemessenheit oder Genauigkeit dieser Pressemitteilung.

Kontaktinformationen:

David D'Onofrio
Chief Executive Officer
White Gold Corp.
+1(416) 643-3880
ddonofrio@whitegoldcorp.ca

Steven H. Goldman
Präsident, CEO und Direktor
Comstock Metals Ltd.
(416) 867-9100
s.goldman@goldmanhine.com

In Europa:
Swiss Resource Capital AG
Jochen Staiger
info@resource-capital.ch.ch
www.resource-capital.ch