

**CAPITALIZATION**

TSX Symbol:	STGO
Total Basic Shares O/S (M):	42.9

BOARD OF DIRECTORS**MATTHEW WOOD**

Chairman, President and CEO

BATAA TUMUR-OCHIR

Director and Vice President Mongolia

ANEEL WARAICH

Director and Executive Vice President

JEREMY SOUTH

Director

PATRICK MICHAELS

Director

DR. ZAMBA BATJARGAL

Director

LEWIS MARKS

Director

CONTACT INFORMATION**THE COMPANY'S HEAD OFFICE:**

Shangri-La office, Suite 1201, Olympic street
19A, Sukhbaatar District 1,
Ulaanbaatar 14241, Mongolia
Tel: +976 7732 1914

TORONTO OFFICE:

90 Adelaide Street. W, Suite 400 Toronto, ON
M5H 3V9,
Canada
Tel: +1 647 697 0577

TRANSFER AGENT:

Lori Winchester
Senior Relationship Manager, Client
Management

Phone: +1 416 607-7898
Cell: +1 416 671-4558
Email: lori.winchester@tmx.com

Toronto, Ontario. – Steppe Gold Limited (TSX: STGO) (das „Unternehmen“ oder „Steppe Gold“) gibt folgendes Entwicklungs-Update hinsichtlich der ersten Produktion auf ihrem Flaggschiff-Goldprojekt Altan Tsagaan Ovoo (ATO).

MINENENTWICKLUNG AUF ATO

Das Unternehmen liegt bei der Entwicklung des Haufenlaugungsprojekts ATO weiterhin unter dem Budget. Während der vergangenen 10 Monate hat Steppe Gold wichtige Meilensteine erzielt einschließlich:

- Das Unternehmen hat alle Landzertifikate für das Projektgebiet ATO erhalten.
- Bergbauverträge wurden mit führenden Unternehmen in der Mongolei vereinbart. Alle Bergbauunternehmer haben ein signifikantes Engagement und Fähigkeit demonstriert, um ihre Präsenz vor Ort festzulegen. Der Tagebauunternehmer hat sich zum Projektstandort auf den Weg gemacht. Die anfänglichen Gerätschaften umfassen ein CAT 14H Planiergerät, CAT 330 Bagger, CAT D8 Bulldozer und drei Howo 30t Lkws. Die Konstruktion der Transportstraße und die Vorbereitungen für den Abbau haben jetzt begonnen.
- Knight Piesold hat einen detaillierten Entwurf des Laugungsbeckens und der Bergeteiche angefertigt. Die Erdarbeiten für Phase 1, die zwei Zellen mit jeweils 500m x 100m umfasst, werden Ende Juni 2018 beginnen. Alle Auskleidungen, Verrohrungen und Emitter sind jetzt bestellt worden, wobei sich die Gesamtkosten des Laugungsbeckens bis zur vollständigen Inbetriebnahme auf ungefähr 3 Millionen USD belaufen.
- Der gesamte Strom wird durch CAT-Generatoren erzeugt. Das Camp wird durch einen CAT C9 275kVA und DE110E2 als Reserve versorgt. Beide Generatoren sind vollständig bezahlt und wurden in Betrieb genommen. Ferner wurde die Hauptstromquelle für die ADR-Anlage und die Zerkleinerungsanlage bestellt und umfasst einen 1,2MW CAT 3512B 2,0MW und einen CAT 3516B für ungefähr 800.000 USD.
- Die Tankstelle wurde fertiggestellt und besitzt eine Maximalkapazität von 200.000 Litern Dieseltreibstoff. Die ersten 180.000 Liter wurden bereits geliefert.



Tankstelle für 200.000 Liter

- Die dreistufige Zerkleinerungseinheit wurde erworben und die Einheit wird zurzeit zum Projektgelände transportiert. Die mobile Zerkleinerungsmaschine hat einen Maximalausstoß von 300 Tonnen pro Stunde und wird das Gestein bis zu einer Größe von <25mm zerkleinern. Das erwartete Lieferdatum ist Ende Juni.



Zerkleinerungseinheit auf Transport zum Projektgelände

- Die Planung der ADR-Anlage wurde abgeschlossen. Alle Geräte und das Installationsmaterial werden ab dem 25. Juli 2018 zur Verfügung stehen. Erste Anzahlungen wurden geleistet und die Zahlung des Restbetrags in Höhe von ungefähr 1,3 Millionen USD ist vor der Lieferung fällig.
- Ein vollausgerüstetes Camp für 200 Mann wurde fertiggestellt und vollständig bezahlt. Die Einrichtungen umfassen: Büros, Küche, Gästezimmer, Wäscherei, Sanitätsraum, Unterkünfte und Versammlungsräume. Das gesamte Mobiliar und die Services sind ebenfalls eingerichtet und vollständig bezahlt.

Viermannzimmer



Camp-Hauptgebäude



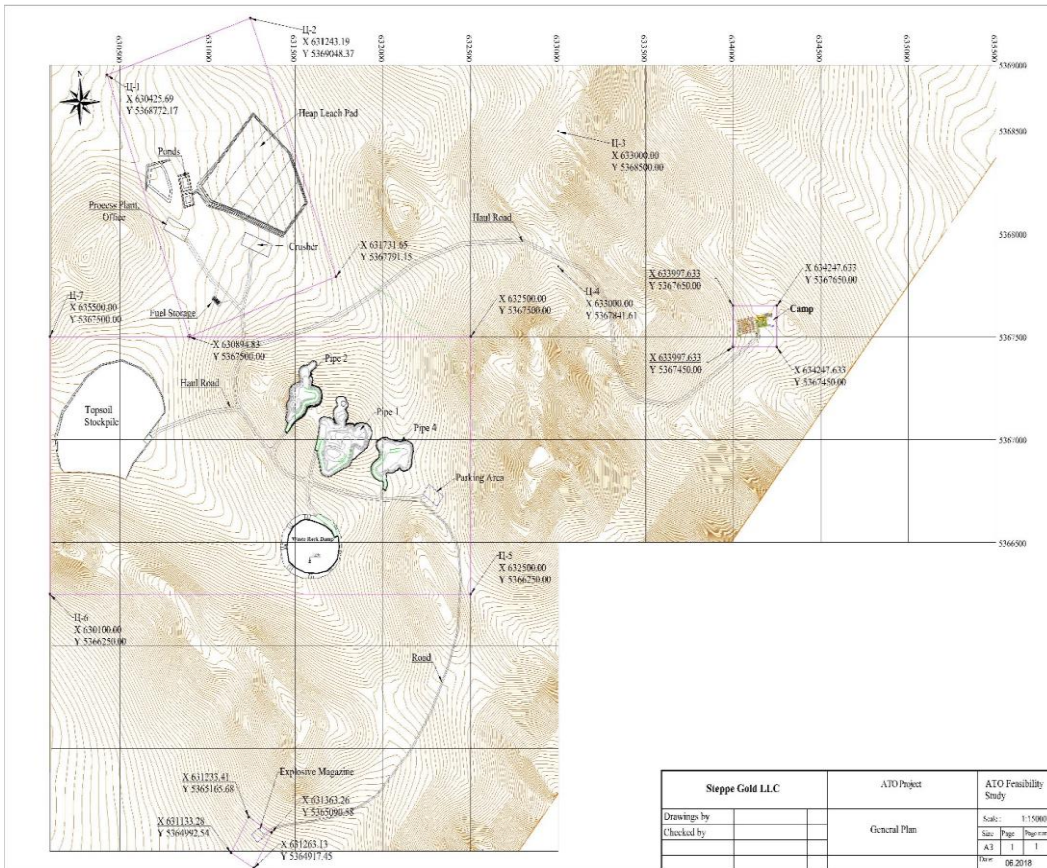


Blick auf Camp und Brandschneise

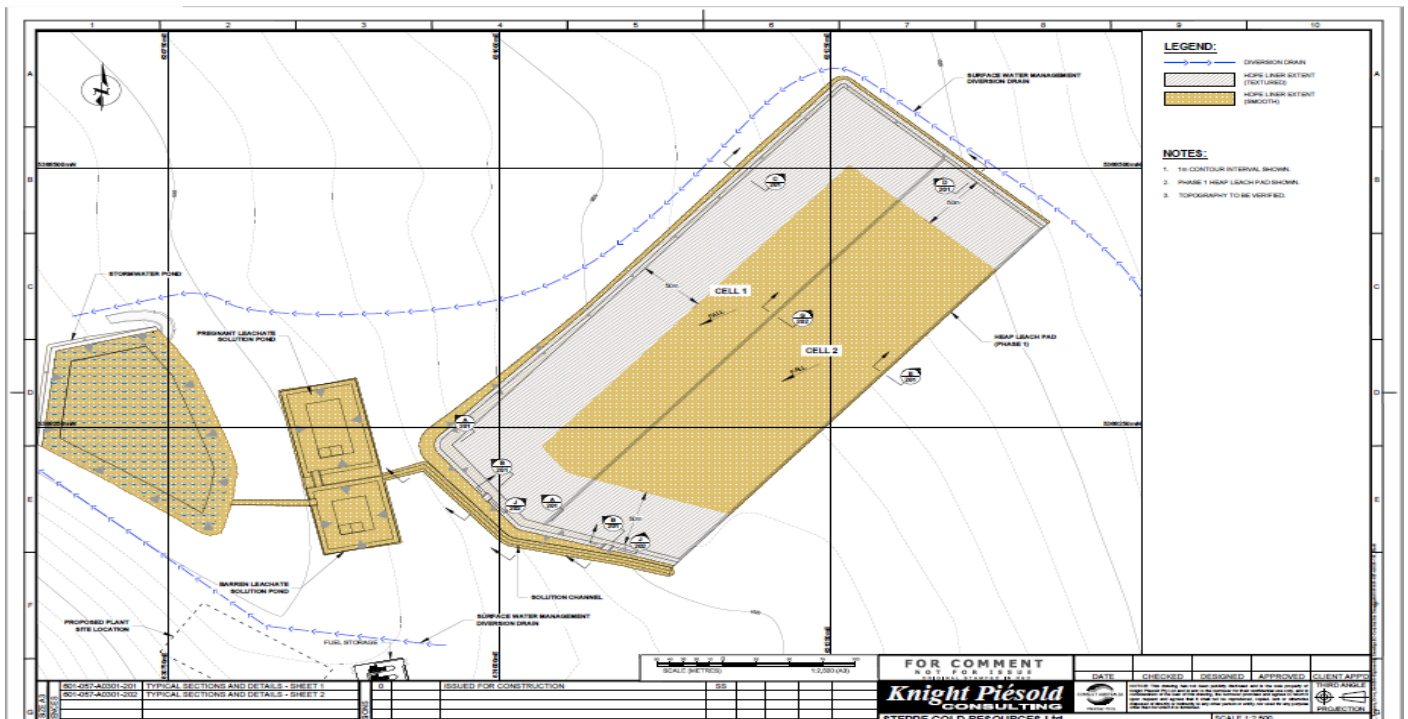
- ALS Global wurde beauftragt, alle Laboreinrichtungen und Services vor Ort einzurichten, die in der ADR-Anlage untergebracht werden. In diesem Vertrag sind keine Investitionskosten für das Unternehmen aufgeführt.
- Der GMobile-Telekommunikationsmast wurde versetzt, um das ATO-Minengelände mit einzuschließen. Der volle Service steht jetzt zur Verfügung.
- Während der vergangenen sechs Monate hat sich das Betriebsteam vergrößert und umfasst jetzt das folgende Schlüsselpersonal. Während der nächsten drei Monate wird das Team auf maximal 72 Vollzeitmitarbeiter beachtlich anwachsen. Alle Mitarbeiter des Unternehmens werden einen Dienstplan von 4 Wochen Arbeitszeit und 2 Wochen Freizeit haben.
 - Vice President Betriebe
 - General Manager Aufbereitung
 - Bergbauingenieur
 - Senior-Bergbaugeologe
 - Superintendent der Aufbereitungsanlage
 - Bergbaugeologe
 - Superintendent für Betriebssicherheit
 - Sicherheitsbeauftragter
 - Superintendent für Wartungsarbeiten
 - Mechaniker
 - Superintendent für Umweltfragen
 - Superintendent für Elektrotechnik
 - Superintendent für Zerkleinerungsanlage
 - Anlagenleiter
 - Personalleiter
 - Büroverwaltung und Personalabteilung vor Ort
- Das Unternehmen und seine Auftragnehmer werden ebenfalls eine beachtliche Zahl an Arbeitskräften aus der lokalen Gemeinde beschäftigen.



ALLGEMEINER LAGEPLAN ATO

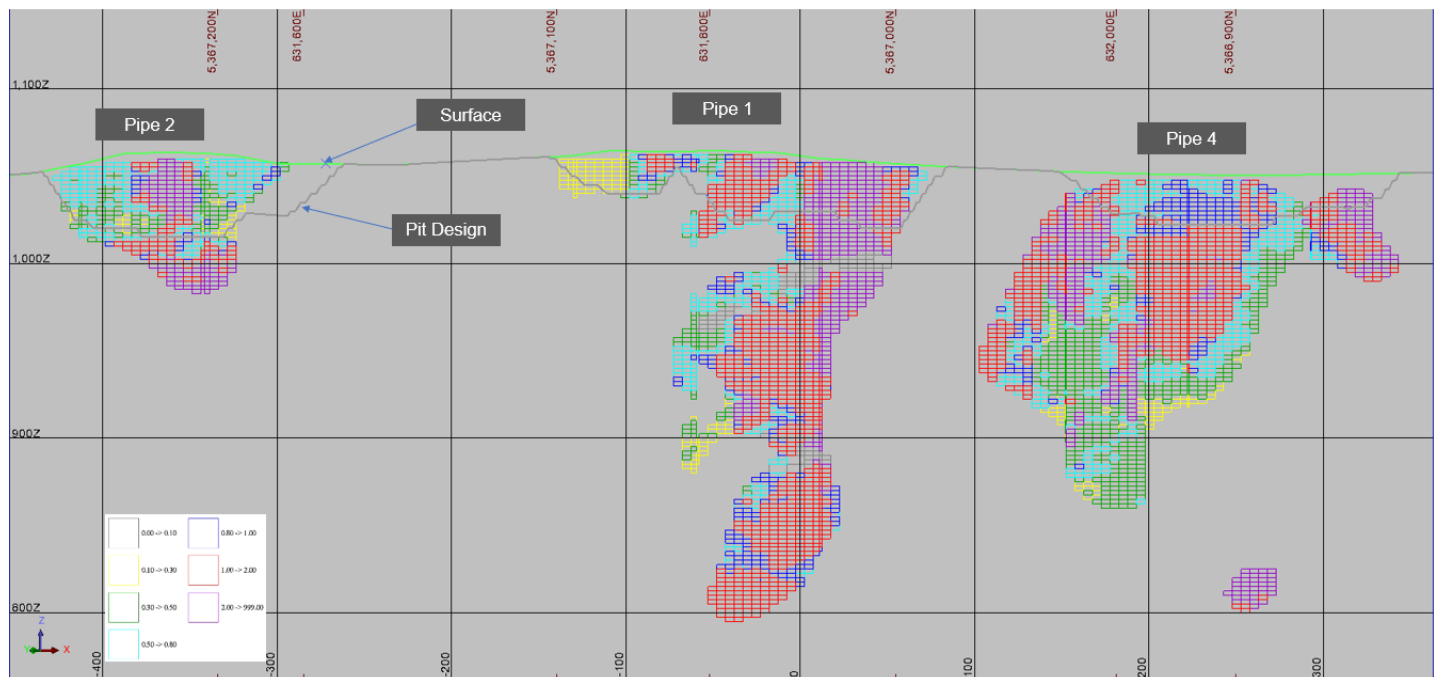


LAUGUNGSBECKEN UND BERGETEICH



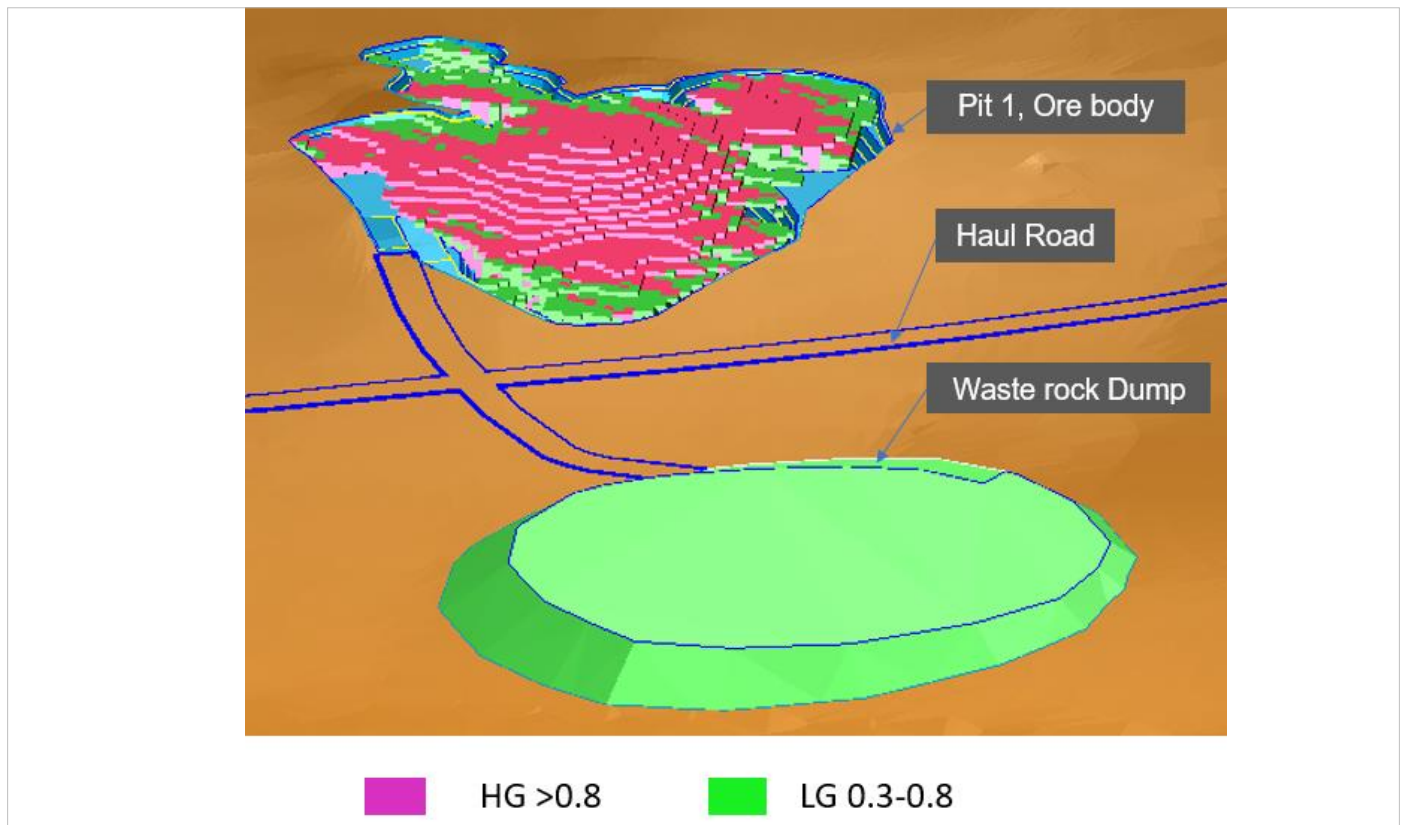
- Entwurf von Knight Piesold (sehr erfahrene Planer von Haufenlaugungsanlagen).
- Phase 1 umfasst 2 Zellen, Ablaufgraben und Teiche.
- Zellen der Phase 1 benötigen sehr geringen Abtrag und Verfüllung, da das Gelände einen Neigungsgradienten von 1 bis 1,5 besitzt.
- Zellen der Phase 1 können 600.000 Tonnen Erz fassen. (Dies ist mehr Platz als ausreichend, um den Winter über aufzuschütten, bevor die Konstruktion der Phase 2 beginnt).
- Betrieb der Phase 1 benötigt 53m³/Stunde Wasser. (Wasserquelle in der Nähe liefert mehr als 200m³/Stunde).
- Das Erz wird auf 25mm zerkleinert (dreistufige Backen- und Kegelbrecher).
- Das Erz wird mittels Lkws aufgeschüttet. (Weniger als 500m von der Brecheranlage zu den Laugungsbecken).
- Das Verfahren ist eine standardmäßige ADR-Anlage (6 Kohlenstoffsäulen, die jeweils 5 Tonnen enthalten).
- Gold- und Silberbarren werden vor Ort gegossen.

RESSOURCENMODELL



Geschätzte Gehalte der Goldblöcke in den ATO-Schloten

SCHLOT 1, MODELL TAGEBAU 1



ZEITPLAN

Monate	Gesamtproduktion Tonnen '000	Gesamtabraum Tonnen '000	Abgebautes Erz Tonnen '000	Goldgehalt des Fördererzes	Silbergehalt des Fördererzes	Abraumverhältnis
Jul-18	185	83	102	1,45	10,16	0,81
Aug-18	187	85	102	1,25	10,24	0,83
Sep-18	124	25	99	1,21	9,97	0,25
Okt-18	183	80	102	1,15	10,04	0,78
Nov-18	135	36	99	1,45	9,32	0,36
Dez-18	194	92	102	1,25	8,64	0,90
Total	1,007	400	607	1,29	9,73	0,66

Gesamtabbau für 2018 wird 1.007.000 Tonnen sein. Davon sind 607.000 Tonnen Erz mit einem Gehalt von 1,29 g/t bei einem Abraumverhältnis von 0,66.

MEILENSTEINE

Kapitalpositionen	Feste Quote	bestellt	bezahlt	geliefert	installiert	In Betrieb genommen
Camp	J	J	100%	100%	95%	95%
Tankstelle	J	J	100%	100%	100%	100%
Brecheranlage	J	J	100%	50%	15%	0%
ADR-Anlage	J	J	10%	0%	0%	0%
Laugungsbecken	J	J	50%	0%	0%	0%
Sprengstofflagerung	J	J	0%	0%	0%	0%
Stromversorgung	J	J	20%	50%	50%	50%

Generalunternehmer	Feste Quote	vergeben	Vor Ort	In Betrieb
Camp-Management	J	J	J	J
Sicherheit	J	J	J	J
Bohren und Sprengen	J	J	N	N
Bergbau	J	J	J	J
Brecheranlage und Aufschütten in Laugungsbecken	J	J	N	N
Laborservices	J	J	N	N

Zwischen Juli und November 2018 wird Steppe Gold alle Konstruktionsarbeiten und Inbetriebnahmen abschließen:

- Laugungsbecken der Phase 1 (2 Zellen 100m x 500m)
- ADR-Anlage mit Kapazität von 5 Tonnen
- Sprengstoffmagazin
- Inbetriebnahme der Brecheranlage
- Stromversorgung vor Ort
- Transportstraßen und Infrastruktur vor Ort

ÜBER STEPPE GOLD

Steppe Gold ist ein Edelmetall-Explorations- und Entwicklungsunternehmen mit einer aggressiven Wachstumsstrategie, um Steppe zu einem führenden Edelmetallunternehmen in der Mongolei aufzubauen. Das Unternehmen besitzt das fortgeschrittene Goldprojekt Altan Tsaagan Ovoo (ATO), wo drei Bohrgänge zurzeit Explorations- und Entwicklungsbohrungen niederbringen. Die Konstruktion der ATO-Mine und des Haufenlaugungsprojekts hat begonnen und das Unternehmen erwartet eine anfängliche Produktion von 40.000 Unzen Au₃ pro Jahr bei Cash Costs von unter 350 USD pro Unze. Das Projekt ATO wird für einen CAPEX von unter 20 Millionen USD fertiggestellt.

Auf dem sich zu 80% in Unternehmensbesitz befindlichen aufregenden Goldexplorationsprojekt Uudam



Khundii (UK) werden zurzeit geochemische und geophysikalische Untersuchungen durchgeführt. Bohrungen sind später im Jahr 2018 geplant.

Die Mongolei ist offen für Geschäfte, ist für eine Bergbauentwicklung und eine der letzten großen Grenzen, wo man noch gewaltige Minerallagerstätten finden und entwickeln kann.

Kontakt in Europa:

Swiss Resource Capital AG

Jochen Staiger

info@resource-capital.ch

www.resource-capital.ch

Die Ausgangssprache (in der Regel Englisch), in der der Originaltext veröffentlicht wird, ist die offizielle, autorisierte und rechtsgültige Version. Diese Übersetzung wird zur besseren Verständigung mitgeliefert. Die deutschsprachige Fassung kann gekürzt oder zusammengefasst sein. Es wird keine Verantwortung oder Haftung für den Inhalt, die Richtigkeit, die Angemessenheit oder die Genauigkeit dieser Übersetzung übernommen. Aus Sicht des Übersetzers stellt die Meldung keine Kauf- oder Verkaufsempfehlung dar! Bitte beachten Sie die englische Originalmeldung auf www.sedar.com , www.sec.gov , www.asx.com.au/ oder auf der Firmenwebsite!