

PRESS RELEASE

17. Juli 2018

Maple Gold gibt einen Rückblick auf das vergangene Halbjahr und Ausblick auf den Rest des Jahres 2018

17. Juli 2018 – Montreal (Quebec): Maple Gold Mines Ltd. („Maple Gold“ oder das „Unternehmen“) (TSX-V: MGM, OTCQB: MGMLF; Frankfurt: M3G - http://www.commodity-tv.net/c/search_adv/?v=298462) gibt eine kurze Zusammenfassung der Entwicklungen und der Fortschritte während der ersten Jahreshälfte und umreißt die kommenden Pläne und Katalysatoren für den Rest des Jahres einschließlich ca. 7.000m an ausstehenden Analysenergebnissen aus den auf Entdeckung fokussierten „Greenfield“-Bohrungen sowie einer neuen Ressourcenschätzung.

Zusammenfassung der wichtigsten Ergebnisse des ersten Halbjahres

- **Aktualisierte Ressourcenschätzung (Micon 2018)** – siehe entsprechenden Abschnitt unten.
 - Umwandlung von **479.000 Unzen bei Gehalt von 1,59 g/t Au in Kategorie angezeigt** (0,45 g/t Cut-off-Gehalt).
 - Zusätzliche **2.759.000 Unzen bei Gehalt von 1,02 g/t Au in der Kategorie geschlussfolgert** (0,45 g/t Cut-off-Gehalt).
- **Bohrungen mit einer Gesamtlänge von 22.606m** (nicht in der letzten Ressourcenschätzung enthalten): 52 Kernbohrungen mit einer Gesamtlänge von 21.122 m und 57 kurze Bohrungen von der Oberfläche bis zum Grundgebirge mit einer Gesamtlänge von 1.484m.
- Bohrungen bis dato (siehe Abschnitt Bohrhöhepunkte für weitere Einzelheiten):
 - **Erweiterung der bestehenden Zonen zur Tiefe und lateral.**
 - **Entdeckung neuer vererzter Zonen**, die früher als Abraum klassifiziert wurden, **innerhalb der konzeptionellen Tagebaugruben.**
 - **Es wurden mehrere Abschnitte (>2g/t Au) innerhalb des gesamten Ressourcengebiets erbohrt**, was die weite Verbreitung dieser Gehalte bestätigt (siehe Abbildung 1).
 - **Entdeckung neuer Goldzonen (z. B. Nika)** einschließlich zusätzlicher hochgradiger Gehalte jenseits der bestehenden Gitterrahmen und bestehenden konzeptionellen Tagebaugrubenentwürfen.
- **Ausstehend/noch zu berichten: ca. 30% der Analysenergebnisse aus den Kernbohrungen** (einschließlich 8 Bohrungen im Ressourcengebiet sowie **alle 13 Greenfield-Bohrungen**)

zusätzlich der Ergebnisse und Analyse aller 57 Bohrungen von der Oberfläche bis zum Grundgebirge.

- **Zunahme des Besitzanteil der Institutionen aus Quebec auf ca. 10%** im April durch Abschluss einer **Finanzierung in Höhe von 3,95 Mio. CAD zu 0,24 CAD** (keine Warrants, Beteiligung von Insidern) und Abschluss einer **Flow-Through-Finanzierung in Höhe von 2,49 Mio. CAD zu 0,30 CAD** (1. Juni) ebenfalls ohne Warrants, was einem signifikanten Aufschlag zum Marktpreis entspricht.
- **Berichterstattung:** Anfängliche Merkliste von Research-Berichten veröffentlicht durch GMP Securities, Cannacord Genuity und Echelon Partners im Januar, Februar bzw. März.

Kommende Katalysatoren wurden in den folgenden Abschnitten hervorgehoben.

Aktualisierte Ressourcenschätzung

In der früheren Ressourcenschätzung aus dem Jahre 2017 wurde die Vererzung als staffelförmige tektonisch kontrollierte, aber nicht unbedingt miteinander verbundene Zonen interpretiert. Die Schätzung umfasste eine Reihe separater konzeptioneller Tagebaugruben innerhalb des gesamten Ressourcengebiets.

Als die Exploration fortschritt und weitere Daten hinzugefügt wurden, begannen sich mehrere der einzelnen konzeptionellen Tagebaugruben zu überschneiden. Folglich setzte die Schätzung im Jahr 2018 (Micon 2018) ein einziges zusammengeschlossenes Tagebaugrubenszenario voraus, das eine größere Gesamttonnage und einen etwas höheren durchschnittlichen Gehalt bot als die Version aus dem Jahr 2017. In der aktualisierten Schätzung wurde die gestaffelte Anordnung zugunsten eines kontinuierlicheren verflochtenen Netzwerks der vererzten Zonen geändert.

ZUSAMMENFASSUNG DER AUF TAGEBAUGRUBE BESCHRÄNKTEN ANGEZEIGTEN UND GESCHLUSSFOLGERTEN RESSOURCE DES GOLDPROJEKTS DOUAY

CUT-OFF-GEHALT (G/T AU)	KATEGORIE	TONNEN	GOLDGEHALT (G/T)	ENTHALTENES GOLD (UNZEN)
0,45 (Basisfall)	angezeigt	9.383.000	1,59	479.000
	geschlussfolgert	84.152.000	1,02	2.759.000

*siehe Pressemitteilungen vom 14. Februar 2018 und 29. März 2018. Klicken Sie folgenden Link an oder besuchen SEDAR für NI 43-101 technischen Bericht: <https://goo.gl/adqWpu>

Maple Golds VP, Exploration, Fred Speidel, sagte: „Dies war die erste Iteration unseres Teams für eine Ressourcenschätzung, die ein Großabbauszenario in Erwägung zog. Der Weg zu einem größeren vereinigten Tagebauszenario umfasst weitere Bohrungen (22.000 Bohrmeter wurden in diesem Jahr niedergebracht), aktualisierte geologische und tektonische Modelle sowie eine Optimierung des



Abraumverhältnisses. Wir haben im Jahr 2018 an allen diesen Fronten Fortschritte erzielt und waren mit den Bohrergebnissen bis dato sehr zufrieden, da wir neue Goldzonen innerhalb und außerhalb der bestehenden konzeptionellen Tagebaugruben erfolgreich entdeckt haben.“

Neuer Ressourcenkatalysator: Das Unternehmen zielt auf eine aktualisierte Ressourcenschätzung gegen Ende des Jahres, die die Bohrungen aus dem Jahr 2018 und eine aktualisierte geologische und tektonische Modellierung einschließen wird.

Ausgewählte Höhepunkte der Bohrungen 2018 bis dato

Die Ergebnisse der Kampagne 2018 zeigen, dass zusätzliche Arbeiten nicht nur die Kontinuität der bestehenden Zonen bestätigten, sondern auch die Gelegenheit gaben, das bestehende Blockmodell zu ändern, wobei mehrere Bereiche innerhalb der konzeptionellen Tagebaugruben, die bisher als Abraum interpretiert wurden, jetzt eine Vererzung repräsentieren. Ferner bietet die Definition völlig neuer Zonen außerhalb der Grenzen der bestehenden konzeptionellen Tagebaugruben wie z. B. auf Nika wichtige Ergänzungen der bestehenden Ressourcenbasis. Die Ergebnisse des Jahres 2018 haben nicht nur das Vorkommen einer höhergradigen Vererzung innerhalb des Ressourcengebiets bestätigt, sondern auch die Gebiete erweitert, wo diese Vererzung gefunden wird (siehe Abbildung 1).

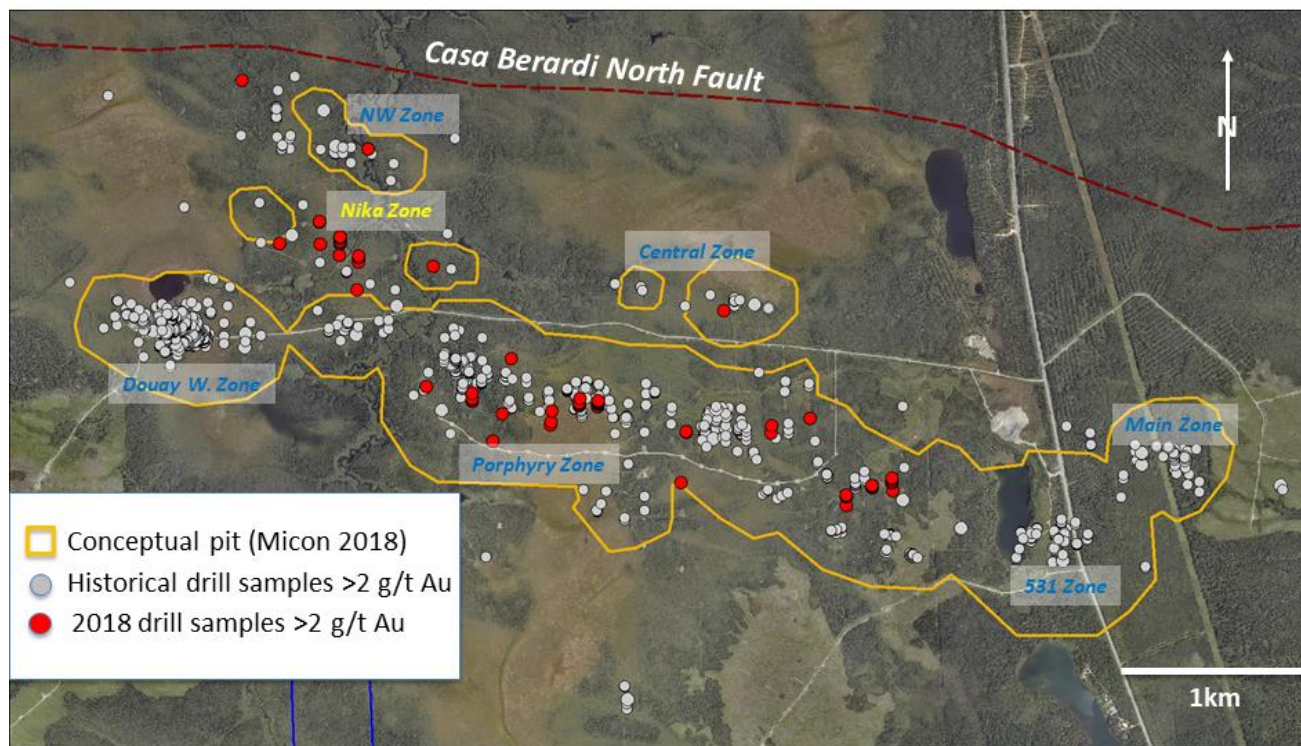


Abbildung 1: Verteilung der historischen Bohrkernproben gegenüber der Bohrkernproben 2018 mit >2 g/t Au



im allgemeinen Ressourcengebiet. Beachten sie die Gruppierungen neuer (rot) höhergradiger Proben in der Nika Zone sowie im westlichen und östlichen Zentralteil der Porphyry Zone. 2018 wurde in der 531 Zone und Main Zone nicht gebohrt.

- **Entdeckung der neuen Nika Zones** durch erste Bohrungen im NW Gap Area (Lückenbereich) zwischen Douay West, NW Zone und Porphyry Zone (siehe Pressemitteilung vom 23. April 2018) mit **zusätzlichen signifikanten Abschnitten außerhalb der auf die aktuelle Tagebaugrube beschränkten Ressource** einschließlich **DO-18-218: 51m mit 1,77 g/t Au** (nicht gedeckelt, geschätzte wahre Mächtigkeit von 90%) – siehe Pressemitteilungen vom 14. Mai und 11. Juni 2018.
- **Westlicher Zentralteil der Porphyry Zone**: Bohrungen durchteuften mehrere vererzte Zonen und dehnten Vererzung zur Tiefe aus mit höher als erwarteten Gehalten in (südliche Porphyry Zone)
 - DO-18-216: **52m (wahre Mächtigkeit) mit 3,53 g/t Au (nicht gedeckelt)** – siehe Pressemitteilung vom 2. Mai 2018.
 - DO-18-229: **12m mit 1,90 g/t Au, 8,5m mit 3,80 g/t Au (nicht gedeckelt) und 5,5m mit 1,94 g/t Au**. All diese bilden den Teil einer weiteren Hüllzone des niedrig-haltigen Vererzungshofes, der sich zur Obergrenze des Grundgebirges erstreckt – siehe Pressemitteilung vom 26. Juni 2018.
- **Östlicher Zentralteil der Porphyry Zone**: Maple Gold erbohrte **21m mit 3,49 g/t Au (DO-18-247), 27,5m mit 1,25 g/t Au (DO-18-254) und durchteufte mehrere vererzte Zonen mit höhergradiger Vererzung als in früher niedergebrachten benachbarten Bohrungen** – siehe Pressemitteilung vom 9. Juli 2018.

Katalysatoren Greenfield-Bohrungen: Zusätzliche Bohrergebnisse, übertägige Exploration und aktualisierte Modelle

Das Unternehmen wird noch **die Bohrergebnisse von ungefähr 30% des vor Kurzem abgeschlossenen Programms bekannt geben einschließlich aller Greenfield-Bohrungen im Nordosten und Nordwesten des bestehenden Ressourcengebietes** sowie die Interpretation und Analyse der 57 kurzen Bohrungen bis zum Grundgebirge. Ferner werden ebenfalls die vorläufigen Ergebnisse der aktuellen übertägigen Kartierungen und Probennahmekampagne berichtet werden. Das Unternehmen wird auch die Aktualisierungen des geologischen Modells später in diesem Jahr veröffentlichen.

Maple Gold Mines, President und CEO, Matthew Hornor, sagte: „Die Anzahl der neu entdeckten Goldlagerstätten mit mehreren Millionen Unzen hat sich seit 30 Jahren in jedem Jahrzehnt verringert.“



Maple Gold hat eine ermittelte Ressource¹ mit ausgezeichneter Infrastruktur in einer der besten Bergbaurechtssprechungen der Welt. Wir haben die Abgrenzung neuer Goldzonen über die bekannte Ressource hinaus fortgesetzt und haben die bestehenden Zonen bestätigt und erweitert. Wir müssen noch alle Ergebnisse unsere auf Entdeckung zielenden Greenfield-Bohrungen, die Bohrungen auf dem anvisierten Syenit und Zielen auf Leithorizonten, die Kilometer vom bekannten Ressourcengebiet entfernt sind, veröffentlichen. Neben unserem Kartierungs- und Probennahmeprogramm werden wir uns in diesem Sommer auf zusätzliche neue Entdeckungsgelegenheiten über unsere 55km Streichlänge der Casa-Berardi-Verwerfung konzentrieren.“

Qualifizierte Person

Der wissenschaftliche und technische Inhalt dieser Pressemitteilung wurde von unter der Aufsicht von Fred Speidel, M.Sc., P.Geo., Vice President Exploration von Maple Gold geprüft und zusammengestellt. Herr Speidel ist gemäß National Instrument 43-101 Standards of Disclosure for Mineral Projects eine qualifizierte Person. Herr Speidel hat die Daten hinsichtlich der Explorationsinformation in dieser Pressemitteilung bestätigt aufgrund seiner direkten Beteiligung an den Arbeiten.

Qualitätssicherung und Qualitätskontrolle

Maple Gold implementiert strikte Qualitätssicherungs- und Qualitätskontrollprotokolle auf Douay, die die Planung und die Platzierung der Bohrungen im Gelände, das Niederbringen der Bohrungen und das Ausbringen der Bohrkerne (NQ-Durchmesser), die Vermessung der Bohrlöcher, den Transport der Bohrkerne zum Douay-Camp, das Protokollieren der Bohrkerne durch qualifizierte Mitarbeiter, das Sammeln und Verpacken der Bohrkernproben zur Analyse, den Transport der Bohrkerne vom Bohrgelände zum Analysenlabor, die Probenvorbereitung für die Analyse sowie die Analyse, die Aufzeichnung und die endgültige statistische Überprüfung der Ergebnisse abdecken. Für eine vollständige Beschreibung der Protokolle besuchen Sie bitte die QA/QC-Seite auf der Webseite des Unternehmens unter <http://maplegoldmines.com/index.php/en/projects/qa-qc-qp-statement>.

Über Maple Gold

Maple Gold ist ein Goldexplorationsunternehmen in einem fortgeschrittenen Stadium, das sich auf die Definition eines ausgedehnten Goldprojekts in einer der weltweit besten Bergbaurechtssprechungen konzentriert. Das unternehmenseigene Goldprojekt Douay umfasst eine Gesamtfläche von 370 km² und liegt in der Deformationszone Casa Berardi, die sich im ertragreichen Grünsteingürtel Abitibi im Norden der kanadischen Provinz Quebec befindet. Für dieses Projekt

¹ (Micon 2018) 479.000 Unzen bei 1,59 g/t Au (angezeigte Kategorie) und 2.759.000 Unzen bei 1,02 g/t Au (geschlussfolgerte Kategorie) unter Verwendung eines Cut-off-Gehalts von 0,45 g/t Au. Bitte besuchen Sie www.maplegoldmines.com oder siehe Einreichungen des Unternehmens bei SEDAR für eine Kopie des Micon 2018 Report.



wurde bereits eine Goldressource² ermittelt und die Vererzung ist nach wie vor in mehreren Richtungen offen. In diesem ertragreichen Bergbauegebiet gibt es hervorragende Infrastruktureinrichtungen und mehrere große aktive Minen. Maple Gold hat jetzt eine bedeutende Winterbohrkampagne abgeschlossen, um die bekannten Ressourcengebiete zu erweitern und neu entdeckte Ziele innerhalb der Liegenschaft des Unternehmens zu überprüfen, die sich über eine Streichlänge von 55 km entlang der Deformationszone Casa Berardi erstreckt. Weitere Informationen finden Sie unter www.maplegoldmines.com.

FÜR MAPLE GOLD MINES LTD.

“Matthew Hornor”

B. Matthew Hornor, President & CEO

Nähere Informationen erhalten Sie über:

Mr. Joness Lang
VP, Corporate Development
Office: +1 416.306.8124
Email: jlange@maplegoldmines.com

In Europa:
Swiss Resource Capital AG
Jochen Staiger
info@resource-capital.ch
www.resource-capital.ch

WEDER DIE TSX VENTURE EXCHANGE NOCH DEREN REGULIERUNGSORGANE (IN DEN STATUTEN DER TSX VENTURE EXCHANGE ALS REGULATION SERVICES PROVIDER BEZEICHNET) ÜBERNEHMEN KEINERLEI VERANTWORTUNG FÜR DIE ANGEMESSENHEIT ODER GENAUIGKEIT DIESER PRESSEMELDUNG.

Zukunftsgerichtete Aussagen:

Diese Pressemitteilung enthält zukunftsgerichtete Aussagen und zukunftsgerichtete Informationen (zusammen als „zukunftsgerichtete Aussagen“ bezeichnet) im Sinne der einschlägigen kanadischen Wertpapiergesetze. Diese beinhalten Aussagen über das Mineralpotenzial der Porphyry-Zone, das Potenzial für bedeutende Mineralisierung in anderen Bohrungen im Rahmen des Bohrprogramms, auf das hierin verwiesen wird, und den Abschluss des Bohrprogramms. Zukunftsgerichtete Aussagen basieren auf Vermutungen, Unsicherheiten und der nach bestem Wissen der Unternehmensführung erfolgten Einschätzung der zukünftigen Ereignisse. Die tatsächlichen Ereignisse oder Ergebnisse könnten sich erheblich von den Erwartungen und Prognosen des Unternehmens unterscheiden. Die Anleger werden darauf hingewiesen, dass zukunftsgerichtete Aussagen eine Reihe von Risiken und Unsicherheiten beinhalten. Die Leser werden daher darauf hingewiesen, dass sie sich nicht vorbehaltlos auf zukunftsgerichtete Aussagen verlassen sollten. Zukunftsgerichtete Aussagen enthalten, beschränken sich jedoch nicht auf Aussagen im Hinblick auf die den

² (Micon 2018) 479.000 Unzen bei 1,59 g/t Au (angezeigte Kategorie) und 2.759.000 Unzen bei 1,02 g/t Au (geschlussfolgerte Kategorie) unter Verwendung eines Cut-off-Gehalts von 0,45 g/t Au. Bitte besuchen Sie www.maplegoldmines.com oder siehe Einreichungen des Unternehmens bei SEDAR für eine Kopie des Micon 2018 Report.



zeitlichen Ablauf und den Abschluss der Privatplatzierung. Im Zusammenhang mit dieser Pressemeldung sollen Begriffe wie „erwarten“, „werden“, „beabsichtigen“ und ähnliche Ausdrücke auf zukunftsgerichtete Aussagen hinweisen.

Zukunftsgerichtete Aussagen basieren auf bestimmten Schätzungen, Erwartungen, Analysen und Meinungen, die das Management zum Zeitpunkt der Äußerung solcher Aussagen für angemessen hält, oder die in bestimmten Fällen auch auf der fachlichen Meinung von Dritten. Solche zukunftsgerichteten Aussagen unterliegen bekannten und unbekanntem Risiken, Unsicherheiten und sonstigen Faktoren, die dazu führen können, dass unsere tatsächlichen Ereignisse, Ergebnisse, Leistungen oder Erfolge erheblich von den zukünftigen Ereignissen, Ergebnissen, Leistungen oder Erfolgen abweichen, die in solchen zukunftsgerichteten Aussagen direkt oder indirekt genannt wurden. Eine genauere Beschreibung solcher Risiken und anderer Faktoren, die dazu führen könnten, dass sich die tatsächlichen Ergebnisse erheblich von den in solchen zukunftsgerichteten Aussagen direkt oder indirekt erwähnten Ergebnissen unterscheiden, finden Sie in den von Maple Gold Mines bei der kanadischen Wertpapierregulierungsbehörde eingereichten Unterlagen, die auf der Webseite www.sedar.com bzw. auf der Webseite des Unternehmens (www.maplegoldmines.com) veröffentlicht wurden. Das Unternehmen betont ausdrücklich, dass es weder die Absicht noch die Verpflichtung hat, solche zukunftsgerichteten Aussagen zu korrigieren bzw. zu aktualisieren, weder aufgrund neuer Informationen bzw. zukünftiger Ereignisse noch aus sonstigen Gründen, es sei denn, dies wird gesetzlich gefordert.

Die Ausgangssprache (in der Regel Englisch), in der der Originaltext veröffentlicht wird, ist die offizielle, autorisierte und rechtsgültige Version. Diese Übersetzung wird zur besseren Verständigung mitgeliefert. Die deutschsprachige Fassung kann gekürzt oder zusammengefasst sein. Es wird keine Verantwortung oder Haftung für den Inhalt, für die Richtigkeit, die Angemessenheit oder die Genauigkeit dieser Übersetzung übernommen. Aus Sicht des Übersetzers stellt die Meldung keine Kauf- oder Verkaufsempfehlung dar! Bitte beachten Sie die englische Originalmeldung auf www.sedar.com, www.sec.gov, www.asx.com.au/ oder auf der Firmenwebsite!

