

Goliath-Explorationsprogramm durchschneidet 10,1 g/t Au auf 4,0 m und 14,8 g/t Au auf 7,0 m in Zonen Main und C

TORONTO, 13. Januar 2020 - Treasury Metals Inc. (TSX: TML) ("Treasury" oder das "Unternehmen" - <https://www.commodity-tv.com/play/treasury-metals-infill-and-expansion-drill-programm-for-pre-feasibility-study-which-is-coming-in-2020/>) freut sich, die Untersuchungsergebnisse der ersten neun Bohrlöcher seines 15.000 Meter langen Explorationsprogramms bekannt zu geben, einschließlich der Ergebnisse der Zone Eastern C und der Hauptzonenziele auf dem unternehmenseigenen Vorzeige-Goldprojekt Goliath im Nordwesten von Ontario.

Zu den Highlights gehören:

- TL19-505: **7,4 g/t Au auf 6,3 m, einschließlich 10,13 g/t Au auf 4,0 m** in der Hauptzone.
- Das Explorationsziel der Zone Eastern C - TL19-503: durchschnitt **14,8 g/t Au auf 7,0 m, einschließlich 101,0 g/t auf 1,0 m**.
- TL19-502: **5,2 g/t Au auf 7,0 m** in der Hauptzone.
- Zone Eastern C - TL19-506 zeigte: **14,6 g/t Au auf 1,0 m, 11,8 g/t auf 1,0 m und 8,13 g/t auf 1,0 m**, die in einer neu entdeckten Linse mit einer hochgradigen Mineralisierung östlich des bestehenden Ressourcengebiets durchschnitten werden. Die Zone C durchschnitt eine breite, niedrig gradige Halo-Goldmineralisierung (6,8 m @ 1,35 g/t
- TL19-507: **6,2 g/t Au über 4,0 m** in der Hauptzone
- TL19-508: **4,1 g/t Au auf 5,4 m, einschließlich 9,7 g/t Au auf 2,0 m** in der Hauptzone
- TL19-510: **4,25 g/t Au auf 5,0 m** in der Hauptzone

Das Infill- und Erweiterungsbohrprogramm von Treasury in der Zone Eastern C ist gut vorangekommen, wobei in dem nur spärlich bebohrten Gebiet östlich des derzeit definierten Ressourcengebiets bisher bedeutende Abschnitte gefunden wurden. Die Bohrergebnisse zeigen konsistente Zonen mit starker Alteration und eine mineralisierte Hülle mit hochgradigen Linsen darin. Diese Ergebnisse haben das Potenzial, zu weiteren Ressourcen zu führen, die in zukünftige Ressourcenschätzungen und Abbauuntersuchungen einbezogen werden können.

Bemerkenswert sind die neu entdeckten Goldabschnitte der Hauptzone in diesem Bohrprogramm östlich des Ressourcengebiets in Bohrlöchern, die die Zone C anpeilen sollen. Die Bohrlöcher durchschnitten die Hauptzone mit aussagekräftigen Goldgehalten in einem Gebiet, das zuvor nicht als Zielgebiet der Hauptzone galt. Im weiteren Verlauf des Programms werden weitere Untersuchungen in diesem Bereich durchgeführt.

Zusätzliche Bohrungen in der Zone Main zeigen ein hohes Potenzial für die Aufwertung der Mineralressourcen des aktuellen Goldprojekts Goliath.

Zwei Bohrgeräte bleiben vor Ort, um das Infill-Programm der C-Zone abzuschließen und werden sich weiterhin auf den östlichen Bereich der Hauptzone konzentrieren. Die Bohrungen werden anschließend an Explorationsstandorte verlegt, um die Ziele zu erproben, die bei der jüngsten IP-Untersuchung im Bohrloch identifiziert wurden, und um die Hauptzone über die Grenze der derzeit definierten Ressourcen hinaus mit den angrenzenden Erweiterungen zu erweitern.

Abbildung 1: Draufsicht, Lageplan des Bohrprogramms 2019 ([zum Vergrößern anklicken](#)).

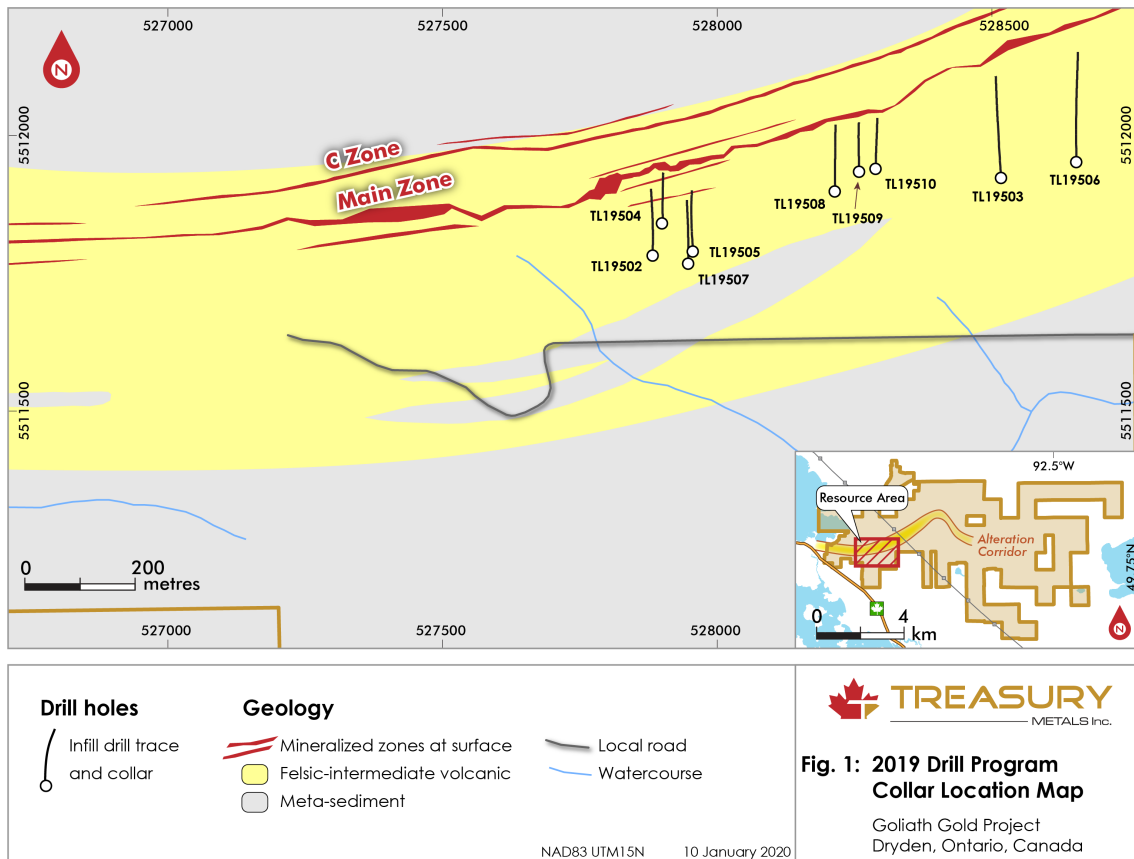


Abbildung 2: Längsschnitt der Goliath-Goldprojekt C-Zone des sich entwickelnden Untergrundgebietes ([zum Vergrößern anklicken](#)). Der aktualisierte Längsschnitt der Hauptzone ist auf der Website verfügbar.

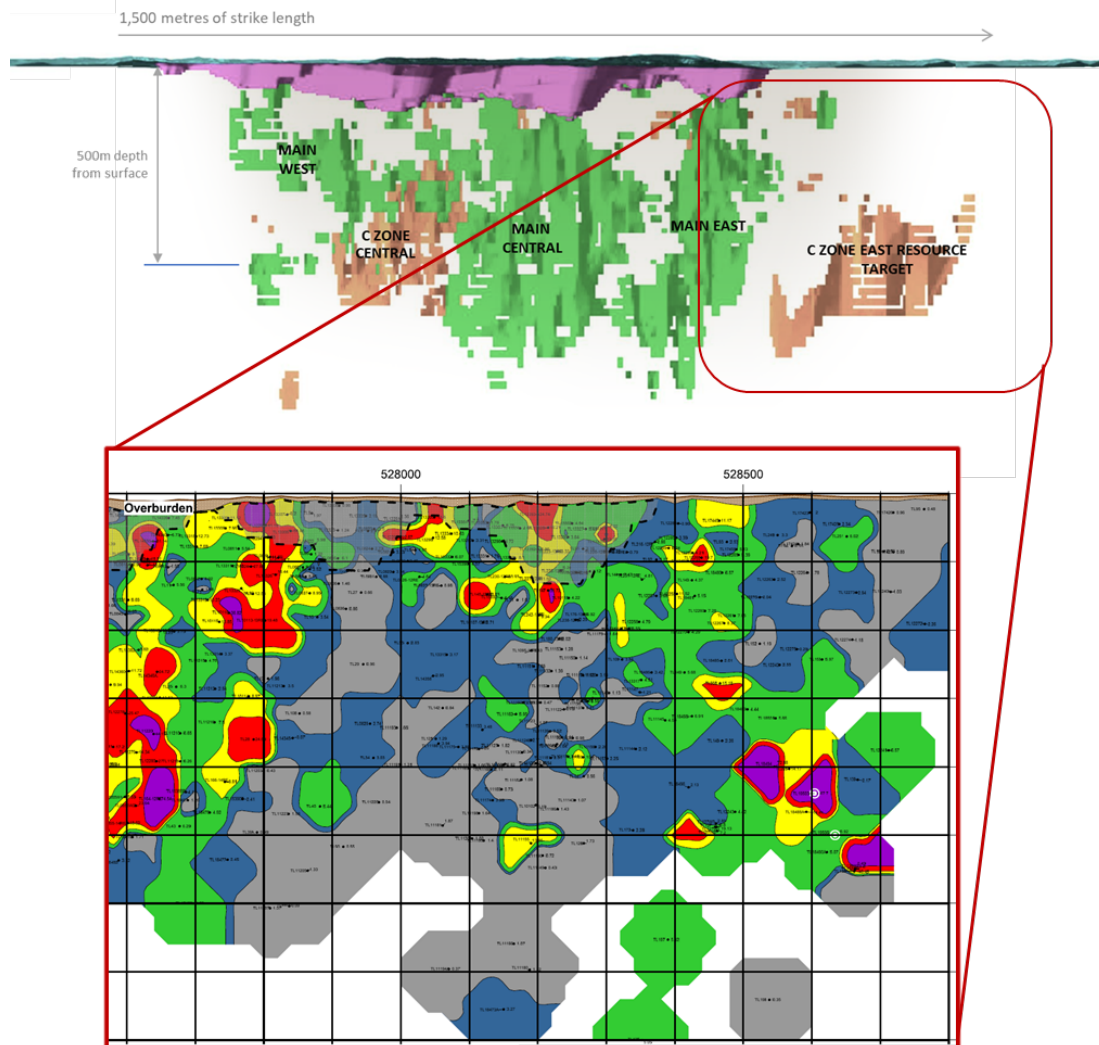


Tabelle 1: Infill-Bohrloch-Abschnitte

Bohrloch	Ziel	Bereich	Von (m)	Bis (m)	Länge der Probe (m)	g/t Au
TL19-502	Hauptseite	Hauptseite	189.00	196.00	7.00	5.22
		<i>Einschließlich</i>	195.00	196.00	1.00	34.70
		Hauptseite	204.30	207.00	2.70	1.32
		Hauptseite	221.00	222.70	1.70	1.80
TL19-503	C	Hauptseite	356.00	361.00	5.00	1.91
		C	449.00	456.00	7.00	14.79
		<i>Einschließlich</i>	449.00	450.00	1.00	101.00
TL19-504	Hauptseite	Hauptseite	141.00	158.00	17.00	0.89
		<i>Einschließlich</i>	141.00	145.00	4.00	1.83

	<i>und</i>	<i>Einschließlich</i>	155.40	158.00	2.60	1.47
TL19-505	Hauptseite	Hauptseite	214.70	221.00	6.30	7.40
		<i>Einschließlich</i>	217.00	221.00	4.00	10.13
TL19-506	C	HW	339.00	340.00	1.00	11.80
		Hauptseite	400.00	401.00	1.00	14.60
		Hauptseite	420.60	423.00	2.40	4.14
		<i>Einschließlich</i>	422.00	423.00	1.00	8.13
		C	507.20	514.00	6.80	1.35
		<i>Einschließlich</i>	507.20	510.00	2.80	2.35
TL19-507	Hauptseite	Hauptseite	256.00	275.00	19.00	2.37*
		<i>Einschließlich</i>	270.00	274.00	4.00	6.23*
TL19-508	Hauptseite	Hauptseite	204.00	209.40	5.40	4.10*
		<i>Einschließlich</i>	204.00	206.00	2.00	9.73*
		Hauptseite	216.70	219.20	2.50	1.61
		Hauptseite	228.80	230.20	1.40	2.79*
TL19-509	Hauptseite	HW	84.70	88.50	3.80	2.86
		<i>Einschließlich</i>	87.70	88.50	0.80	7.04
		Hauptseite	149.00	153.00	4.00	1.04
		Hauptseite	157.00	165.00	8.00	1.80
TL19-510	Hauptseite	Hauptseite	175.00	180.00	5.00	4.25
		Hauptseite	185.00	187.00	2.00	2.61

Bei Doppelproben wird ein Durchschnitt der beiden Golduntersuchungen zur Berechnung des Abschnittsgehalts verwendet; alle Gehalte sind ungeschnitten und nicht bedeckend. Die Bohrungen werden im Allgemeinen mit 350-0° Azimut und einer Neigung von -65 bis -80° gebohrt. Alle Assays werden auf zwei Dezimalstellen gerundet. Die Intervalle geben nicht die wahre Breite an. Für alle Proben stehen Silberergebnisse aus.

*Brandprobe mit metallischem Schirm.

Qualifizierte Person

Die technischen Informationen in dieser Pressemitteilung wurden von Adam Larsen, P. Geo, geprüft und genehmigt, der die qualifizierte Person gemäß den Definitionen von National Instrument 43-101 ist.

Um weitere Details über das Goldprojekt Goliath zu sehen, besuchen Sie bitte die Website des Unternehmens unter www.treasuremetals.com.

Kontakt:

Greg Ferron

CEO und Direktor

T: 1.416.214.4654

greg@treasuremetals.com

Mark Wheeler

Direktor Projekte, Projekt Goliath Gold

T: 1.416.214.4654

rmacdonald@treasurymetals.com

Folgen Sie uns auf Twitter @TreasuryMetals

In Europa:

Swiss Resource Capital AG

Jochen Staiger

info@resource-capital.ch

www.resource-capital.ch

Über Treasury Metals Inc.

Treasury Metals Inc. ist ein goldfokussiertes Explorations- und Erschließungsunternehmen mit Vermögenswerten in Kanada und ist an der Börse von Toronto ("TSX") unter dem Symbol "TML" und am OTCQX® Best Market unter dem Symbol "TSRMF" notiert.

QA/QC-Programm:

Das Unternehmen hat ein Qualitätssicherungs- und Qualitätskontrollprogramm (QA/QC) eingeführt, um sicherzustellen, dass die Probenahme und Analyse aller Explorationsarbeiten gemäß den CIM-Richtlinien für bewährte Praktiken im Bereich Exploration durchgeführt werden. Der Bohrkern wird in zwei Hälften gesägt, wobei die Hälfte der Kernprobe an die Actlabs-Einrichtung in Dryden, Ontario, geschickt wird. Die andere Hälfte des Kerns wird für zukünftige Verifizierungen und/oder metallurgische Tests aufbewahrt. Andere QA/QC-Verfahren beinhalten das Einfügen von Leerzeichen und kanadischen Referenzstandards für jede zehnte Probe im Probenstrom. Alle ²⁰ Proben wird ein Viertel des Kernduplikats untersucht. Das Labor verfügt über eigene QA/QC-Protokolle, in denen Standards und Blindproben mit Doppelproben in jedem Chargenstrom laufen. Zusätzliche Kontrollen werden routinemäßig bei anomalen Werten durchgeführt, einschließlich gravimetrischer Analyse und Zellstoff-Metall-Sieb-Brandproben. Die Goldanalyse wird mittels Bleisammlung, Brandprobe mit Atomabsorption und/oder gravimetrischem Abschluss an einer 50-Gramm-Probe durchgeführt. Die Kontrolluntersuchungen werden in einem sekundären ISO-zertifizierten Labor (in diesem Fall AGAT Laboratories in Mississauga, Ontario) durchgeführt. Die Brandprobe mit metallischem Sieb wird nun mit einer 1,0 kg Probe und vier 50 gm Brandproben des pulverisierten Materials des Passes (-100 mesh) abgeschlossen.

Zukunftsgerichtete Aussagen

Diese Mitteilung enthält bestimmte Aussagen, die als "zukunftsgerichtete Aussagen" betrachtet werden können. Alle Aussagen in dieser Pressemitteilung, die sich auf Ereignisse oder Entwicklungen beziehen, die das Management des Unternehmens erwartet, sind zukunftsgerichtete Aussagen, mit Ausnahme von Aussagen über historische Fakten. Die tatsächlichen Ergebnisse oder Entwicklungen können wesentlich von denen in den zukunftsgerichteten Aussagen abweichen. Treasury Metals lehnt jede Absicht oder Verpflichtung zur Aktualisierung oder Überarbeitung von zukunftsgerichteten Aussagen ab, sei es aufgrund neuer Informationen, zukünftiger Ereignisse oder aus anderen Gründen, sofern und soweit dies nicht durch die geltenden Wertpapiergesetze vorgeschrieben ist.