

- Business Productivity Online Standard Suite -

Einführung

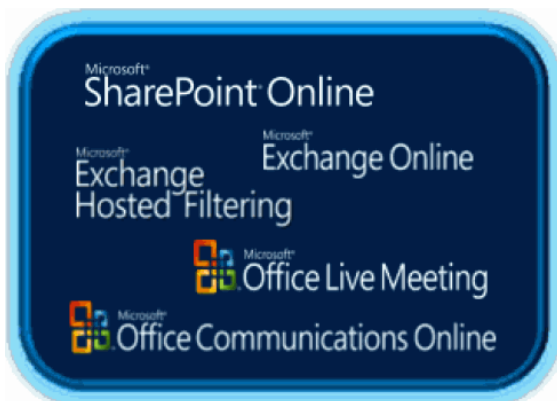
Microsoft Online Services

Business Productivity Online Suite ist eine Reihe von durch Microsoft gehosteten Nachrichten- und Zusammenarbeitslösungen, die

- Microsoft Exchange Online,
- Microsoft SharePoint Online,
- Microsoft Office Live Meeting und
- Microsoft Office Communications Online

umfasst. Diese Onlinedienste sind dafür ausgelegt, Ihrem Unternehmen eine optimierte Kommunikation mit hoher Verfügbarkeit, umfassender Sicherheit und vereinfachter IT-Verwaltung zur Verfügung zu stellen.

Sie können alle genannten Dienste gemeinsam als Business Productivity Suite oder auch einzeln buchen.



Wenn Ihr Unternehmen einen oder mehrere der Dienste abonniert, wird die vielfältige Interaktivität von lokalen Client- und Serveranwendungen mit der Flexibilität und Skalierbarkeit von webbasierten Diensten verbunden. Da die Dienste von Microsoft gehostet werden, wird der Wartungsbedarf von IT-Diensten vor Ort für Ihr Unternehmen reduziert. Viele Unternehmen gehen heutzutage zu diesem "Software-plus-Dienste"-Modell über, da es den Verwaltungsbedarf von Hardware und Software verringert.

Features der Business Productivity Online Standard Suite

E-Mail- und Kalenderfunktionen

Exchange Online stellt E-Mail-Dienste zur Verfügung, einschließlich Spamfilterung, Schutz gegen

Viren sowie Synchronisierung von mobilen Geräten. Mit Microsoft Office Outlook 2007 und Microsoft Office Outlook Web Access können Sie die erweiterten Verwaltungsfeatures für E-Mail, Kalender, Kontakte und Aufgaben von Exchange Online nutzen. Mit Office Outlook Web Access können Benutzer mit fast jedem Browser auf ihre E-Mails zugreifen – unabhängig davon, ob der Benutzer sich im Büro befindet oder unterwegs ist.

Tools für E-Mail-Koexistenz und Migration

Die Business Productivity Online Suite enthält Tools für die E-Mail-Koexistenz und die Migration. Wenn Sie Active Directory-Verzeichnisdienste und Microsoft Exchange Server verwenden, synchronisiert das Microsoft Online Services-Verzeichnissynchronisierungstool Ihre Benutzerkonten, Kontakte und Gruppen aus der lokalen Umgebung mit Microsoft Online Services. Zudem wird mit diesem Tool Ihre globale Adressliste (GAL) von Microsoft Exchange in Exchange Online verfügbar. Mit Microsoft Online Services-Migrationstools leiten Sie Kopien der Exchange Server-Mails an Ihre Exchange Online-Postfächer weiter. Sie können die Migrationstools auch verwenden, um den Inhalt der Postfächer Ihres Exchange Server-, POP3- oder IMAP4-E-Mail-Servers in die Exchange Online-Postfächer zu kopieren.

Dokumentzusammenarbeit und Dokumentarbeitsbereiche

SharePoint Online ermöglicht die Weitergabe und die gemeinsame Arbeit an Dokumenten, die Verwaltung der Versionskontrolle freigegebener Dokumente, das Erstellen von Intranetwebsites zur Verwaltung von Projekten und Projektabläufen, das Bereitstellen von Kalenderinformationen und die Einrichtung von Wikis und Blogs.

Webkonferenzen

Office Live Meeting ermöglicht Onlinebesprechungen mit Kollegen, Kunden und Partnern in Echtzeit. Office Live Meeting-Teilnehmer können online zusammenkommen, um Dokumente gemeinsam zu verwenden, Fragen zu stellen, an einem virtuellen "Whiteboard" zu arbeiten und sich bei einer Besprechung auszutauschen.

Instant Messaging (IM) und Anwesenheitsinformationen

Office Communications Online bietet IM-Dienste

- Business Productivity Online Standard Suite -

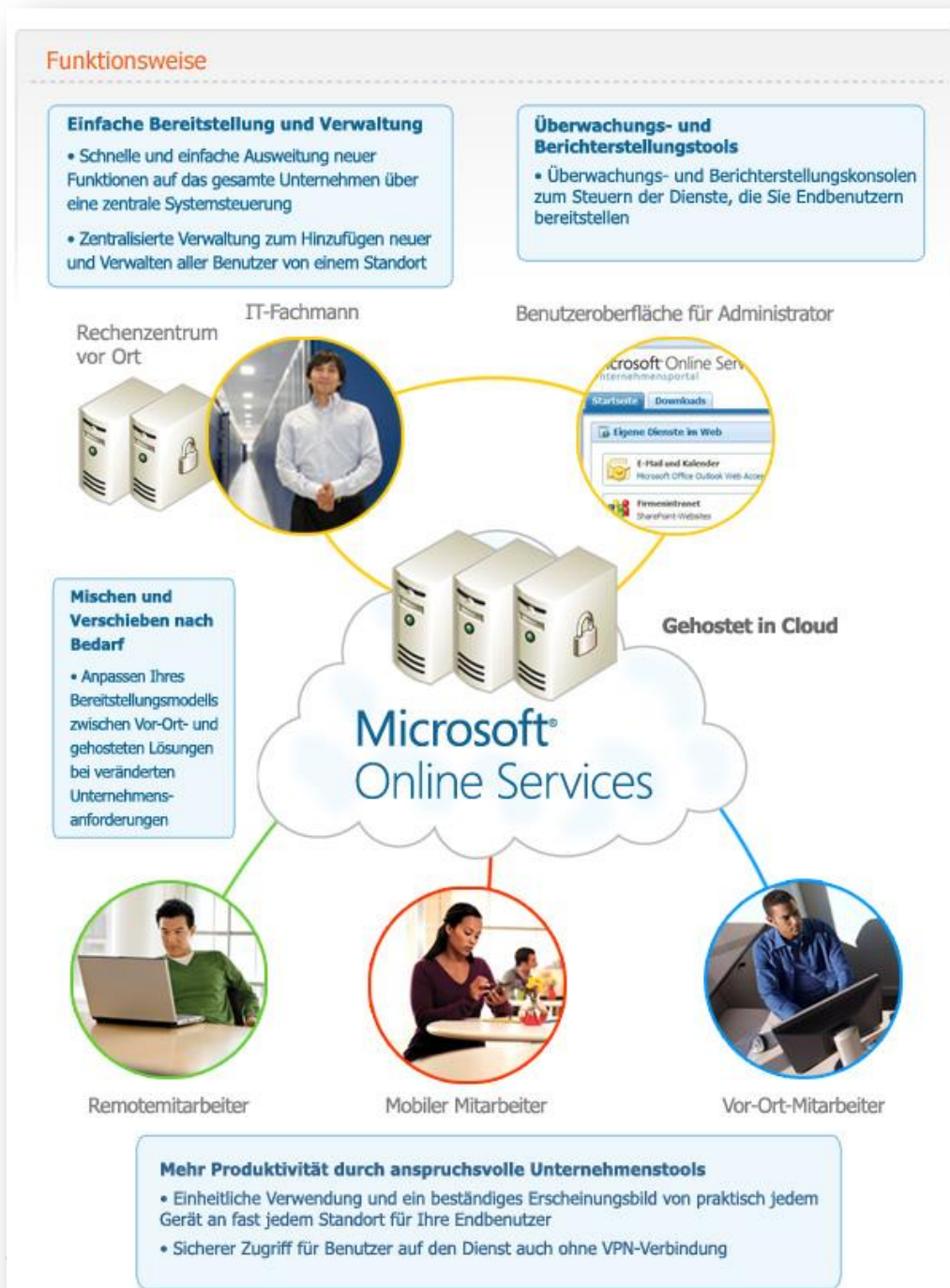
(Chat) und zeigt allen Benutzern, wer gerade Online und somit per IM erreichbar ist-.

Online Services-Verwaltungskonsole

Verwaltungskonsole bietet ein Onlineverwaltungsportal zum Verwalten von Diensten und Benutzern. Dienstadministratoren können von Verwaltungskonsole aus mehrere Benutzerkonten importieren, E-Mail-Migrationstools verwenden, Verteilerlisten und SharePoint-Websitesammlungen erstellen sowie Dienstforderungen an den technischen Support von Microsoft Online Services senden.

Online Services-Anwendung "Anmelden"

Die Anwendung "Anmelden" ist ein Tool, das Dienste automatisch einrichtet und Benutzern ermöglicht, auf all ihre Dienste zuzugreifen, ohne sich bei deren Verwendung jedes Mal anmelden zu müssen. Anwendung "Anmelden" steht sowohl von Verwaltungskonsole als auch vom Unternehmensportal aus zur Verfügung.




- Business Productivity Online Standard Suite -

Anforderungen für Clientcomputer

Softwareanforderungen

In der folgenden Tabelle sind unterstützte System- und Anwendungs-Software für den Zugriff auf Microsoft Online Services aufgeführt.

Software	Unterstützte Version
Betriebssysteme	Windows Vista Business (SP1) Windows Vista Enterprise (SP1) Windows Vista Ultimate (SP1) Windows Vista Home (SP1) Windows XP Professional (SP2) Windows XP Tablet Edition (SP2) Macintosh OS X 10.5
Systemsoftware	Microsoft .NET Framework 3.0 Java-Client 1.4.2 (für Macintosh OS X)  Hinweis: Java ist nur für Microsoft Office Live Meeting erforderlich. Macintosh OS X-Clients können in Office Live Meeting nicht auf die Aufzeichnungsinformationen oder Informationen zum Vortragenden zugreifen.
Browser-Software	Microsoft Internet Explorer 6 (nur unter Windows XP) Microsoft Internet Explorer 7 Microsoft Internet Explorer 8  Hinweis: Microsoft Internet Explorer 7 wird für die Microsoft Online Services-Verwaltungskonsole empfohlen. Firefox 3 Safari 3.1.2 (für Macintosh OS X)  Hinweis: Firefox wird von der Microsoft Online Services-Anwendung "Anmelden" nicht unterstützt.
E-Mail-Clientsoftware	Empfohlen: Microsoft Office Outlook 2007 (SP1) Microsoft Office Outlook 2007  Hinweis: Mit Microsoft Office Outlook 2007 ohne SP1 kann nicht auf

	Frei/Gebucht-Informationen des Kalenders zugegriffen werden. Entourage 2008 12.1.2 (für Macintosh OS X)  Hinweis: Mit Entourage kann nicht auf die globale Adressliste (GAL) oder Frei/Gebucht-Informationen des Kalenders zugegriffen werden. Mail for Exchange (für Nokia)
Software für mobile Geräte	Mobile Geräte, auf denen Microsoft Exchange ActiveSync 12 ausgeführt wird, wie beispielsweise die unten aufgeführten Geräte, werden unterstützt. Aktuelle Informationen zu getesteten Plattformen und Geräten finden Sie im Microsoft Online Services-Teamblog (in englischer Sprache). Windows Mobile 6 Windows Mobile 6.1 Nokia-Geräte der Serien E und N iPhone mit Firmware 2.0

Hardwareanforderungen

Die Hardwareanforderungen für Clientcomputer, mit denen eine Verbindung mit Microsoft Online Services hergestellt werden soll, sind in der folgenden Tabelle aufgeführt.

Betriebssysteme	Hardwareanforderungen
Windows Vista	mindestens 1 GHz-Pentium-Prozessor und 1 GB RAM
Windows XP	mindestens 500 MHz-Pentium-Prozessor (1 GHz empfohlen) und 256 MB RAM

Die Hardwareanforderungen für mobile Geräte, mit denen eine Verbindung mit Microsoft Online Services hergestellt werden soll, werden durch den Internetdienstanbieter, den Funknetzbetreiber und den Hersteller des mobilen Geräts bestimmt. Alle drei müssen das Betriebssystem und

- Business Productivity Online Standard Suite -

die Anwendungen auf Ihrem mobilen Gerät unterstützen.

Die Anforderungen für Macintosh-Hardware werden durch die Anforderungen für Macintosh OS X bestimmt. Ausführliche Informationen finden Sie auf der Apple-Website.

Anforderungen an das Unternehmensnetzwerk

Microsoft Online Services steht Ihrem Unternehmen über die Internetverbindung zur Verfügung. Die Dienste können möglicherweise Anwendungen ersetzen, die in Ihrem Unternehmensnetzwerk betrieben werden. Der Datenverkehr, der bisher auf Ihr Netzwerk begrenzt war, spielt sich nun zwischen Ihrem Unternehmen und dem Internet ab. Sie müssen sicherstellen, dass die Verbindung vom Unternehmen in das Internet ordnungsgemäß funktioniert, und dass die Kapazität für den Netzwerkverkehr ausreicht.

Netzwerkconfiguration

Wenn die Verbindung mit dem Internet in Ihrem Unternehmen mithilfe einer Firewall oder eines Proxyserverns geschützt wird, finden Sie die von Microsoft Online Services verwendeten Ports in der folgenden Tabelle.

Ports	Anwendungen
TCP 443	<ul style="list-style-type: none"> Webportale (Microsoft Online Services-Verwaltungskonsole und Unternehmensportal) Microsoft SharePoint Online Microsoft Online Services-Anwendung "Anmelden" Microsoft Office Outlook 2007 und Office Outlook Web Access (OWA)
TCP 25	<ul style="list-style-type: none"> E-Mail-Routing

TCP 80 und 443	<ul style="list-style-type: none"> Microsoft Online Services-Verzeichnissynchronisierungstool und Microsoft Online Services-Migrationstools
Mindestens TCP 80 und 443, UDP-Ports und Ports 8057 und 3478 empfohlen für Audio und Video	<ul style="list-style-type: none"> Microsoft Office Live Meeting

Die Computer in Ihrem Netzwerk müssen in der Lage sein, normale Internet-DNS-Lookups durchzuführen. Wenn von den Computern aus auf normale Internetwebsites zugegriffen werden kann, erfüllt das Netzwerk diese Anforderung.

Hinweis:

Wenn Ihr Unternehmen einen Authentifizierungsproxy verwendet, müssen Sie **microsoft-online.com** zur Ausnahmeliste des Proxys hinzufügen, um mit Microsoft Online Services arbeiten zu können.

- Business Productivity Online Standard Suite -

Bandbreitenanforderungen

Microsoft Online Services bietet derzeit drei Onlinedienste: Microsoft Exchange Online, SharePoint Online und Office Live Meeting. Jeder dieser Dienste stellt eigene Anforderungen an die Bandbreite.

Exchange Online

Erfahrungsgemäß ist von folgenden Anforderungen auszugehen:

**100 User: ca 20 – 100 KB/s,
entsprechend: 190 – 800 Kbit/s**

SharePoint Online

Erfahrungsgemäß ist von folgenden Anforderungen auszugehen:

**100 User: ca 100 – 200 KB/s,
entsprechend: 800 Kbit/s – 1,6 Mbit/s**

Die Erfahrung zeigt, dass bei 100 SharePoint-Usern ca. 10% tatsächlich gleichzeitig arbeiten, so dass sich die Bandbreitenanforderungen etwa auf folgende Werte reduzieren:

**10 parallel arbeitende User:
ca. 80 Kbit/s bis 160 Kbit/s**

Office Live Meeting

Erfahrungsgemäß ist von folgenden Anforderungen auszugehen:

**Konferenz mit 3 Benutzern, Audio + Video:
ca 200 – 400 KB/s,
entsprechend: 1,6Mbit/s – 3,2 Mbit/s**

Richtwerte für benötigte DSL-Bandbreiten (Download / Upload):

10 User: 1000 / 128 Mbit/s (besser 256 Mbit/s)
20 User: 2000 / 256 Mbit/s (besser 512 Mbit/s)
100 User: 4000 / 4000 Mbit/s (oder höher)

Weitere Informationen über Kapazitätsplanung finden Sie in folgenden TechNet-Artikel:

<http://technet.microsoft.com/de-de/library/cc745931.aspx>

Dokumentation und Online-Hilfe

Weitere Informationen zu den Microsoft Online Services finden Sie u.a. hier:

<http://technet.microsoft.com/de-de/library/cc742691.aspx>

Die Online Hilfe finden Sie hier:

<http://www.microsoft.com/online/help/de-de/bpos/index.html>

Ihr Ansprechpartner:

Kontakt	Web4you NetworX GmbH Hans-J. Dohrmann
Anschrift	Grunewaldstr. 12 12165 Berlin
Fon	030 / 8642 1884
Fax	030 / 8642 1885
E-Mail	hjd@web4you-networx.de
URL	www.web4you-networx.de